



Länsstyrelsen
Västra Götaland

Samverkan inom migration och integration i Västra Götaland



Rapportansvarig: Birgitta Guevara

Utgivare: Länsstyrelsen i Västra Götalands län, samhällsavdelningen

Rapporten finns som pdf på www.lansstyrelsen.se/vastra-gotaland under Publikationer/Rapporter.

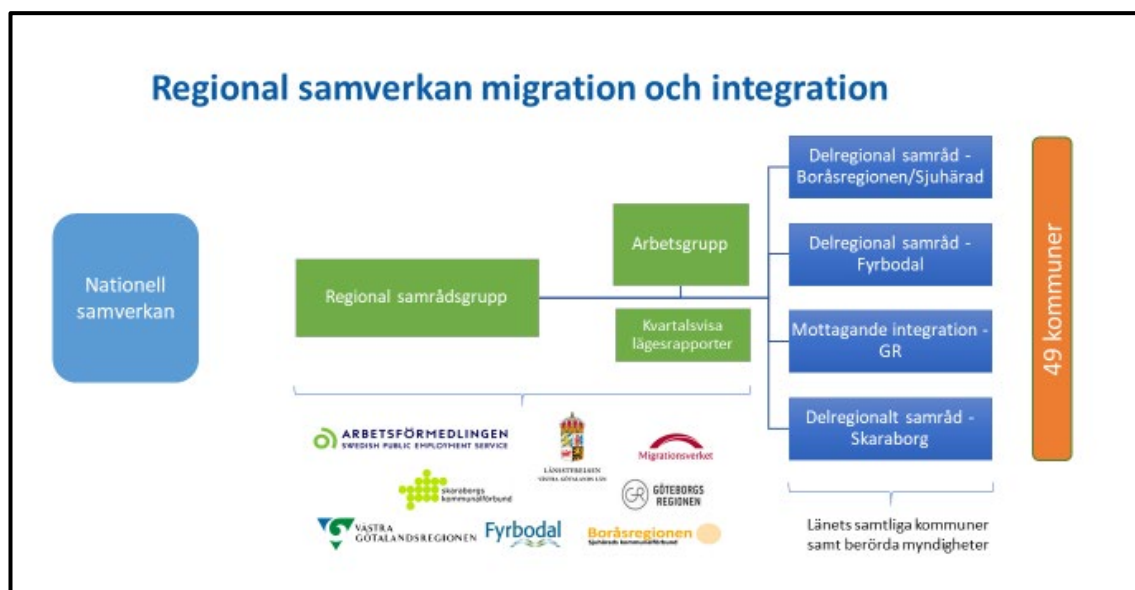
Samverkan inom migration och integration i Västra Götaland

Migration och integrationⁱ berör samhällsutvecklingen i länet på flera sätt. Många aktörer och verksamhetsområden är involverade och har ansvar för frågorna. Länsstyrelsen har i uppdrag att främja samverkan mellan dessa aktörer i länet.ⁱⁱ

1. Syfte, organisering och mål

Syftet med samverkan är att stärka och utveckla arbetet inom områdena migration och integration. På grund av länets storlek är samverkansstrukturen uppdelad på tre nivåer; lokal, delregional och länsövergripande.

Det lokala arbetet med arbetsmarknadsintegration samordnas av Arbetsförmedlingen. Länsstyrelsen samordnar arbetet på regional och delregional nivå, förutom inom Göteborgsregionen där arbetet samordnas av kommunalförbundet GR. Även på nationell nivå finns en samverkan via den så kallade samverkansdelegation där Arbetsförmedlingen, Försäkringskassan, länsstyrelserna, Migrationsverket och SKR deltar.



Figur 1 synliggör den samverkansstruktur som beskrivs i texten ovan

Det övergripande målet med samverkan är robusta och effektiva strukturer för att underlätta mottagande och etableringen av nyanlända i länet. Följande insatsområden och delmål kommer att prioriterats inom samverkan i Västra Götaland 2021:

1. Arbetsmarknad och utbildning

Mål: Att bidra till att utjämna skillnader i sysselsättningsgrad mellan inrikes- och utrikesfödda. Under 2021 med särskilt fokus på personer med kort utbildning och långsam språkprogression.

2. Hälsa

Mål: Att bidra till en god och jämlik hälsa för alla. Detta gäller tillgång till såväl förebyggande hälsoinsatser som sjukvård och rehabiliteringsinsatser. Under 2021 med ett särskilt fokus på den psykiska hälsan hos asylsökande och nyanlända.

3. Boende

Mål: Att bidra till en hållbar boendesituation för asylsökande och nyanlända. Under 2021 med särskilt fokus på bosättningslagens effekter.

4. Demokrati och jämlikhet

Mål: Att bidra till att minska skillnader i demokratiskt deltagande mellan inrikes- och utrikes födda. Under 2021 med ett särskilt fokus på jämställd integration.

Vi kommer även att fortsätta följa den statliga närvaron i länet samt utvecklingen vad gäller samverkan mellan myndigheter och kommun på regional och lokal nivå.

Samtidigt kommer vi att ha en flexibilitet utifrån förändringar i omvärlden och synpunkter som kommer fram lokalt, delregionalt och regionalt.

2. Det regionala samrådet inom migration och integration

Den regionala samrådsgruppen leds av länsstyrelsen. Medverkande aktörer är ansvariga chefer på Arbetsförmedlingen, Migrationsverket och Västra Götalandsregionen, samt länets fyra kommunalförbund. Arbetet i det regionala samrådet sker genom kunskaps- och erfarenhetsutbyte, omvärldsbevakning samt genom att identifiera och hantera strukturella problem. Via samrådet kan initiativ till utvecklingsarbete tas, liksom till att uppmärksamma gemensamma intressen nationellt. Samrådets fokus är strategiska frågor.

I anslutning till den övergripande samrådsgruppen finns en arbetsgrupp bestående av sakkunniga från respektive organisation. Arbetsgruppen ansvarar för samordning av underlag och beredning av ärenden till den regionala samrådsgruppen. Deltagare i arbetsgruppen kan också delta i mer arbetande fördjupningar.

Många gånger behövs både beslutsmandat och sakkunskap i dialogen på samråden. Det är upp till deltagande chef att avgöra om de ser behov av att ta med en sakkunnig till samrådet utifrån den eller de frågor som diskuteras. När så är relevant bjuds även andra aktörer in till samråden.

Syftet med det regionala samrådet är:

- Att deltagande organisationers ledningar får en gemensam lägesbild från länet utifrån politikområdena migration och asyl samt nyanländas etablering.
- Att möjliggöra så att strukturella problem och/eller utvecklingsområden hanteras på rätt nivå och av rätt aktör.

- Att undvika parallella processer genom att tillhandahålla en plattform för samverkan och erfarenhetsutbyte inom migration och asyl samt nyanländas etablering som är förankrad hos alla berörda parter.
- Att uppmärksamma gemensamma intressen och utmaningar nationellt.

Innehåll och upplägg för de regionala samråden

Innehållet på de regionala samråden består av:

1. Omvärldsbevakning fördelat på:
 - Lägesrapporter sammanställda av Länsstyrelsen
 - Inspel från de delregionala samråden och länets kommuner om vad som är aktuellt här och nu
 - Föredragningar i form av fördjupade framtidsspaningar
2. Arbetande fördjupningar

Informationsblad om senaste nytt sammanställs kvartalsvis av Länsstyrelsen i form av *Lägesrapporter inom migration och integration i Västra Götaland – kvartal 1-4*. Det görs inför de regionala samråden utifrån inrapporteringar från deltagande aktörer i samrådet samt genomförda delregionala samråd. Aktuella frågor kommer också att uppmärksammas som fördjupande teman på de regionala samråden. Det kan handla om frågor som behöver lyftas från de delregionala samråden för att diskuteras och hanteras på en mer strategisk nivå. Det kan också handla om föredragningar med fokus på framtidsutmaningar, med ett bredare, mer internationellt och/eller nationellt perspektiv.

Teman av mer strategisk karaktär kan inta formen av arbetande fördjupningar. Temporära arbetsgrupper kan bildas utifrån dessa teman där de som berörs av frågan deltar.

Rollfördelning

Eftersom Länsstyrelsen har i uppdrag att verka för samverkan i mottagandet av nyanlända i länet har myndigheten ett särskilt ansvar för att bidra till att den regionala samverkan förs framåt på ett konstruktivt sätt. Det innebär att Länsstyrelsen har ett särskilt ansvar att förbereda samråden och samordna medskick och uppdrag som behöver arbetas med efter samråden. Myndigheten vill dock genomföra samverkan på ett sätt som tillför ett mervärde för deltagande organisationer, liksom för invånarna i länet. Det kräver en samverkan inför och mellan de regionala samråden.

Den arbetsgrupp med sakkunniga som finns i anslutning till den övergripande samrådsgruppen ansvarar för att tillsammans med Länsstyrelsen förbereda samråden. Det kan handla om att ta fram underlag och bereda de ärenden som tas upp på samråden. Det kan också handla om efterarbete efter samråden samt att utifrån kompetensområden delta i arbetande fördjupningar.

3. De delregionala samråden inom migration och integration

De delregionala samråden leds av Länsstyrelsen utom i GR där det finns ett nätverk för mottagande och integration som leds av Göteborgsregionens kommunalförbund. På de delregionala samråden deltar ansvariga för mottagandet av nyanlända i länets kommuner, Arbetsförmedlingen och Migrationsverket. Västra Götalandsregionen deltar beroende på vilka frågor som diskuteras. När så är relevant bjuds även andra aktörer in.

Syftet med de delregionala samråden är:

- Att deltagande organisationer får en gemensam lägesbild utifrån politikområdena migration och asyl samt nyanländas etablering.
- Att vara ett forum för kunskaps- och erfarenhetsutbyte såväl vad gäller konkreta som strukturella utmaningar.
- Att synliggöra samverkansfördelar.
- Att uppmärksamma gemensamma intressen och utmaningar som bör lyftas till den regionala nivån och när så är relevant vidare nationellt.

Innehåll och upplägg för de delregionala samråden

Innehållet på de delregionala samråden varierar med består ofta av består av:

1. Senaste nytt från kommuner, Migrationsverket, Arbetsförmedlingen och Länsstyrelsen.
2. Fördjupningar som kan uppstå utifrån både regionala och delregionala behov.

ⁱ I samhällsdebatten handlade diskussion om integration tidigare om sammanhållning mellan olika grupper och hur människor med olika grupptillhörigheter genom relationer till varandra kan bilda samhällen. Det dåvarande Integrationsverket skrev exempelvis i en rapport från 2004 att: "Den viktigaste aspekten i den svenska integrationspolitikens uppfattning om integration är föreställningen om integration som en ömsesidig process som berör både de invandrade och det mottagande samhället" (*Integration och indikatorer. Några teoretiska och metodologiska utgångspunkter för användandet av indikatorer*, Integrationsverkets rapportserie 2004:03). Begreppet integration har dock mer och mer kommit att förknippas med etnicitet och nyanlända invandrades etablering i samhället. I det här dokumentet används begreppet integration som synonymt med mottagande och etablering av nyanlända samt ensamkommande barn trots at begreppet egentligen är bredare. Att vi valt att göra så beror på att det förenklar beskrivningen, och är den innebörd som numera dominerar i samhället och i samhällsdebatten. (För en utförligare diskussion om begreppet "integration se exempelvis Urban, Susanne *Integration och grannskap - Hur kan staden hålla samman*, Studentlitteratur 2018)

ⁱⁱ Länsstyrelsen har i uppdrag att främja en regional samverkan inom migration och integration vilket definieras i Förordning (2016:1363) där det framgår att: "Länsstyrelsen ska även verka för regional samverkan mellan kommuner, statliga myndigheter och andra relevanta aktörer i planering, organisering och genomförande av insatser för personer [nyanlända] som avses i första stycket." och i Lag (2017:584): "Länsstyrelserna ska främja samverkan om etableringsinsatser mellan berörda kommuner, myndigheter, företag och organisationer". Länsstyrelsen har också i uppdrag att verka för att det finns beredskap och kapacitet hos länets kommuner att ta emot personer som omfattas av Lag (2016:38) om mottagande av vissa nyanlända invandrare för bosättning.

Bilaga 1: Insatsområden och delmål 2020 och 2021

Mål och insatser 2020

Arbetsmarknad och utbildning

Mål: Att bidra till att utjämna skillnader i sysselsättningsgrad mellan inrikes- och utrikesfödda. Under 2020 med särskilt fokus på personer med kort utbildning.

Insatser: Länsstyrelsen, Arbetsförmedlingen och Västra Götalandsregionen har tillsammans med ESF-rådet i Västsverige gjort en kartläggning av situationen för arbetslösa kvinnor och män födda utanför Europa som har en kort utbildning och en långsam språkprogression. Kartläggningen kan användas i framtida planering. Västra Götalandsregionen och Arbetsförmedlingen har beslutat om en särskild satsning via Folkhögskolorna och Länsstyrelsen kommer att prioritera målgruppen inom § 37 nästa år.

Hälsa

Mål: Att bidra till en god och jämlik hälsa för alla. Detta gäller tillgång till såväl förebyggande hälsoinsatser som sjukvård och rehabiliteringsinsatser. Under 2020 med särskilt fokus på kvotflyktingars situation.

Insatser: Frågan om patientavgifter innan folkbokföring har varit aktuell under flera år. På regionfullmäktige 30/11 - 1/12 beslutades att kvotflyktingar, asylsökande och anhöriginvandrare ska betala sedvanlig patientavgift även under handläggningstiden för folkbokföring hos Skatteverket.

Boende

Mål: Att bidra till en hållbar boendesituation för asylsökande och nyanlända. Under 2020 med särskilt fokus på bosättningslagens effekter.

Insatser: Statskontoret har kartlagt förekomsten av att kommuner aktivt medverkar till att individer bosätter sig i en annan kommun vilket lett till rapporten [Aktiv medverkan till bosättning i annan kommun](#). Rapporten presenterades på Integrationsforum. Regionalt har Länsstyrelsen tagit initiativ till en kvantitativ och två kvalitativa uppföljningar. Fokus i den kvantitativa studien är flyttmönstren bland nyanlända mellan 2017 och 2020. De kvalitativa studierna genomförs av forskare på Chalmers tekniska högskola och Göteborgs universitet. Studierna förväntas vara klara i början av 2021.

Demokrati och jämlikhet

Mål: Att bidra till att minska skillnader i demokratiskt deltagande mellan inrikes- och utrikes födda. Under 2020 med ett särskilt fokus på barns rättigheter och föräldrastöd.

Insatser: Barnkonventionen & barns rättigheter har varit i fokus på interna och externa aktiviteter bland samtliga aktörer. Föräldrastöd har prioriterats vid ansökningar inom § 37a. Olika exempel på föräldrastöd har spridits i länet, bland annat på en konferens i februari.

Exempel på större externa aktiviteter som arrangerats i samverkan 2020

- Tre temadagar med länderfokus – Syrien, Afghanistan och Afrikas Horn. Länsstyrelsen, GR och Arbetsförmedlingen arrangerade dagarna, Migrationsverket deltog som föreläsare. Intresset var stort med över 500 anmälda till den sista temadagen.
- En dag om projektmedel kopplade till social hållbarhet. Länsstyrelsen och Västra Götalandsregionen arrangerade dagen tillsammans.
- Integrationsforum 2020. Den årliga konferensen som Länsstyrelsen, Arbetsförmedlingen, Migrationsverket och Västra Götalandsregionen anordnar tillsammans var i år digital. Över 300 var anmälda. Många lyssnade under dagen, men många har också lyssnat i efterhand.
- Det pågår också mycket samverkan med civilsamhället, bland annat med koppling till tidiga insatser för asylsökande.

Mål och lägesbeskrivning inför 2021

Som beskrivs i överenskommelsen om samverkan behövs det en flexibilitet i planeringen utifrån förändringar i omvärlden samt kunskap och synpunkter som kommer fram lokalt, delregionalt och regionalt. Nedanstående mål kan därför komma att förändras, liksom hur vi arbetar utifrån målen.

Arbetsmarknad och utbildning

Mål: Att bidra till att utjämna skillnader i sysselsättningsgrad mellan inrikes- och utrikesfödda. Under 2021 med särskilt fokus på personer med kort utbildning och långsam språkprogression.

Läget: Västra Götalandsregionen och Arbetsförmedlingen fortsätter satsningen via Folkhögskolorna och Länsstyrelsen kommer att prioritera målgruppen inom § 37 nästa år. Diskussioner finns om en eventuell ansökan via [Amif](#) eller [ESF](#).

Hälsa

Mål: Att bidra till en god och jämlik hälsa för alla. Detta gäller tillgång till såväl förebyggande hälsoinsatser som sjukvård och rehabiliteringsinsatser. Under 2021 med ett särskilt fokus på den psykiska hälsan hos asylsökande och nyanlända.

Läget: Covid19 har lett till ökad psykisk ohälsa generellt och personer med utländsk bakgrund har drabbats särskilt. Västra Götalandsregionen kommer därför särskilt att prioritera den psykiska hälsan bland asylsökande och nyanlända.

Boende

Mål: Att bidra till en hållbar boendesituation för asylsökande och nyanlända. Under 2021 med särskilt fokus på bosättningslagens effekter.

Läget: De tre studier om nyanländas flyttmönster och bosättningslagens effekter som Länsstyrelsen tagit initiativ till kommer att spridas till intresserade bland annat på delregionala samråd, kommundialoger samt vid en särskild dialogdag. Nationellt genomför [Riksrevisionen en granskning av bosättningslagen](#) (klar i oktober 2021). Deras övergripande fråga är om införandet av bosättningslagen och regeringens och myndigheternas tillämpning av lagen levt upp till intentionerna med reformen. Statskontoret föreslår i rapporten [Aktiv medverkan till bosättning i annan kommun](#) att regeringen ger länsstyrelserna i uppdrag att initiera samverkan mellan kommuner i respektive län för att motverka aktiv medverkan. Ett mål för uppdraget bör enligt Statskontoret vara att åstadkomma länsvisa överenskommelser. Vi följer dessa satsningar och förslag utifrån dess påverkan i vårt län.

Demokrati och jämlikhet

Mål: Att bidra till att minska skillnader i demokratiskt deltagande mellan inrikes- och utrikes födda. Under 2021 med ett särskilt fokus på jämställd integration.

Läget: Nyanlända kvinnor som grupp har det svårare på arbetsmarknaden och riskerar att bli än mer utsatta under rådande pandemi. Vi kommer tillsammans att arbeta för att minska dessa skillnader.



Länsstyrelsen
Västra Götaland