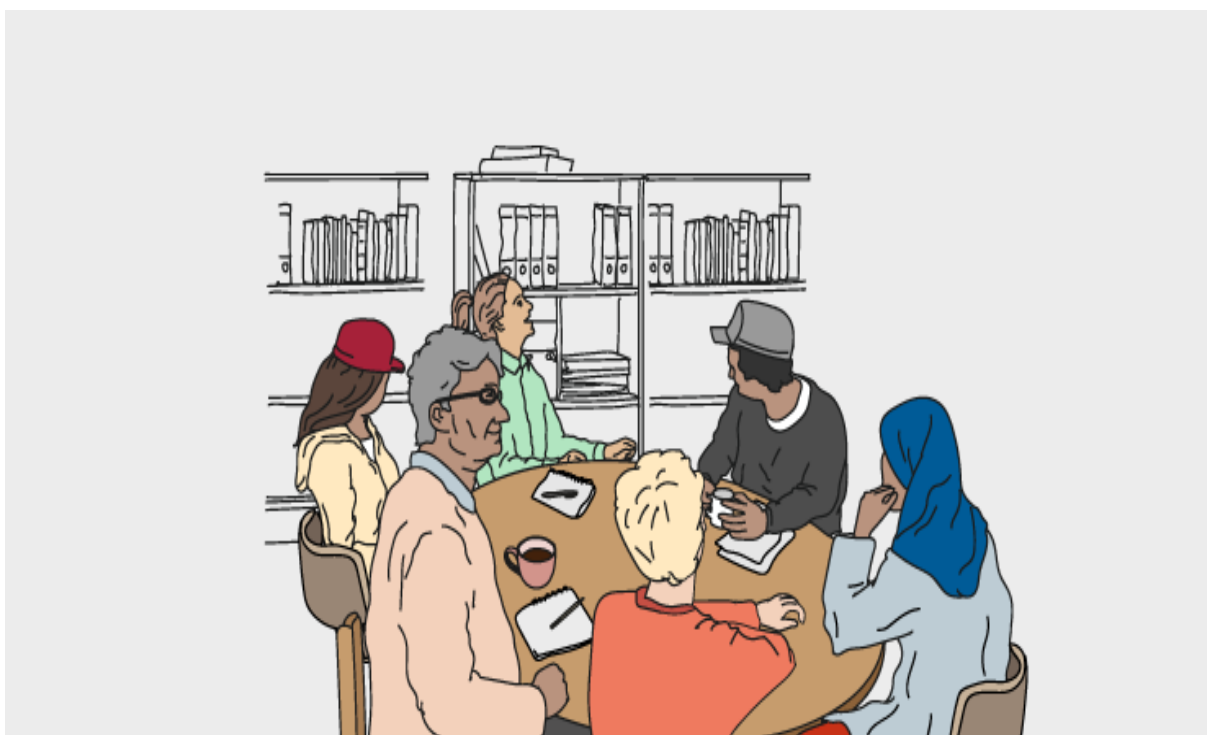




Länsstyrelsen
Västernorrland

Utvecklingsmedel 37 § och 37a §

Länsstyrelsens återrapporering av uppdrag 3. B 20 och 21 enligt regleringsbrevet 2023



Omslagsbild: En grupp personer som samtalar och fikar
Illustratör: Danny Eriksson, Länsstyrelsen Västra Götaland

Länsstyrelsen Västernorrlands publikationsserie

Diarienummer: 851-171-2024

Författare: Ola Olsson, Länsstyrelsen i Jönköpings län

Kontaktuppgifter:

Länsstyrelsen Västernorrland

Postadress: 871 86 Härnösand

Telefon: 0611-34 90 00

E-post: vasternorrland@lansstyrelsen.se

Webb: www.lansstyrelsen.se/vasternorrland

Inledning

Enligt 2023 års regleringsbrev ska Länsstyrelsen redovisa beviljade statsbidrag enligt 37 och 37a förordningen (2010:1122) om statlig ersättning för insatser för vissa utlänningar. Redovisningen skall omfatta en bedömning av resultaten. I redovisningen av 37a § skall det även framgå hur länsstyrelserna arbetar för att insatserna ska nå kvinnor respektive män samt om det finns en avsikt att låta de frivilliga insatserna fortsätta efter att stödet enligt 37a § upphört.

Länsstyrelsen i Västernorrlands län ska samordna redovisningen och lämna en samlad rapport för samtliga länsstyrelser, med bilagda rapporter per länsstyrelse. Uppdraget ska redovisas till regeringen senast 1 mars 2024.

Länsstyrelserna fördelar medel till kommun och kommunalförbund enligt 37 och 37a §§ i ersättningsförordning (2010:1122). Medel som fördelas enligt 37 § får lämnas till kommuner och kommunalförbund för insatser för att skapa beredskap och tillräcklig mottagningskapacitet för nyanlända utlänningar och för att utveckla samverkan mellan kommuner och andra organ i syfte att underlätta etableringen i samhället.

Medel som fördelas enligt 37a § i ersättningsförordningen får lämnas till kommuner för att stärka och utveckla verksamhet med flyktingguider och familjekontakter. Medel får beviljas till insatser för nyanlända utlänningar, asylsökande och skyddsbehövande enligt massflyktsdirektivet. Insatserna ska syfta till att:

- Underlätta etableringen i samhället
- Skapa nätverk
- Stödja språkinlärning
- Ge socialt stöd till ensamkommande barn

Beslut i enlighet med 37a § i ersättningsförordningen fattas av Länsstyrelsen i Jönköpings län, medan beslut i enlighet med 37 § fattas av respektive länsstyrelse.

Innehållsförteckning

1	Länsstyrelsernas arbete med utvecklingsmedlen	6
1.1	Information och kommunikation om utvecklingsmedlen	6
1.2	Regionala behovsanalyser och prioriteringar	6
1.2.1	Prioriteringar 37§	7
1.2.2	Prioriteringar 37a§.....	7
1.3	Samverkan	7
1.4	Länsstyrelsernas arbete för att främja jämställdhetsperspektiv i insatser	8
1.5	Länsstyrelsernas arbete för att främja mänskliga rättigheter och barnets bästa	8
1.6	Länsstyrelsernas arbete med uppföljning av utvecklingsmedlen.....	8
1.7	Nationell samordning utvecklingsmedel.....	9
2	Avslutade, sökta och beviljade insatser	10
2.1	37§-insatser som avslutats under 2023	10
2.1.1	Avslutade insatsers inriktning.....	10
2.1.2	Resultat av insatser som avslutades 2023.....	10
2.1.3	Implementering i ordinarie verksamhet.....	12
2.2	Beviljade insatser 37§	12
2.2.1	Beviljade insatsers inriktning	13
2.3	Samlad bedömning 37§.....	15
2.3.1	Framgångsfaktorer.....	16
2.3.2	Utmaningar och utvecklingsområden	17
2.4	Avslutade insatser 37a§	17
2.4.1	Målgrupper	17
2.4.2	Avslutade insatsers inriktning.....	17
2.4.3	Insatser som riktar sig till eller underlättar deltagande för föräldralediga och andra personer med små barn.....	18
2.4.4	Insatser som stödjer språkinläring för föräldralediga och andra personer med små barn	19
2.4.5	Samverkan med idéburen sektor	19
2.4.6	Implementering i ordinarie verksamhet.....	19
2.5	Beviljade insatser 37a§.....	20
2.5.1	Målgrupper	20
2.5.2	Beviljade insatsers inriktning	21
2.5.3	Insatser som riktar sig till eller underlättar deltagande för föräldralediga	21
2.5.4	Insatser som primärt stödjer språkinläring för föräldralediga och andra personer med små barn.....	22

2.5.5	Insatser som genomförs i samverkan med idéburen sektor .	22
2.5.6	Implementering i ordinarie verksamhet.....	22
2.6	Samlad bedömning 37a§	23
2.6.1	Framgångsfaktorer.....	23
2.6.2	Utmaningar och utvecklingsområden	24
3	Samlad bedömning	25
3.1	Utvecklingsområden inför 2024.....	25
4	Länsstyrelsens avslutande kommentarer	27

1 Länsstyrelsernas arbete med utvecklingsmedlen

1.1 Information och kommunikation om utvecklingsmedlen

Eftersom länsstyrelserna under lång tid har fördelat statsbidrag i enlighet med förordning 2010:1122 är den generella kunskapen om statsbidragen 37§ och 37a§ god i landets kommuner.

Länsstyrelserna använder befintliga regionala nätverk för kontinuerlig informationsspridning och dialog angående statsbidragens utformning, aktuella prioritering och underlag för behovsanalys. I samband med utlysningar sprider länsstyrelserna information via hemsidor, nyhetsbrev och utskick till kommuner och andra relevanta aktörer.

Inför utlysning inbjuds intresserade aktörer till informationsmöte där länsstyrelserna informerar om aktuella prioriteringar och ansökningsprocessen för respektive statsbidrag. Merparten av länsstyrelserna använder även dessa möten för kapacitetsstärkande insatser kopplat till jämställdhet, rättighetsbaserat arbete och andra relevanta ämnen. Länsstyrelserna lyfter i sina redovisningar vikten av informationsmöten för att skapa en grundförståelse av statsbidragens syfte och som en möjlighet för intresserade aktörer att skapa en första kontakt med länsstyrelsernas handläggare. Under utlysningsperioden som följer finns länsstyrelsernas handläggare tillgängliga för stöd och vägledning under ansökningsprocessen.

Efter beredning av ansökningar bjuder merparten av länsstyrelserna in aktörer som blivit beviljade insatser till projektägarmöten med syftet att stimulera samverkan, erfarenhetsutbyte och underlätta genomförande/rapportering. Utifrån behov används även projektägarmöten för ytterligare kapacitetsstärkande insatser i samverkan med länsstyrelsens sakkunniga inom jämställdhet, mänskliga rättigheter, barnrätt och andra relevanta områden.

I länsstyrelsernas redovisningar framgår att hantering av information och kommunikation gällande 37§, 37a§ och TIA i allt större utsträckning samordnas.

Information om informationsverige.se och hur materialet på webbplatsen kan användas sprids via regionala nätverk, i samband med informationsmöten/projektägarmöten och som bilaga till beslut inom 37a§.

1.2 Regionala behovsanalys och prioriteringar

Statsbidragen är ett viktigt och integrerat verktyg i länsstyrelsernas övergripande integrationsuppdrag, och regionala behovsanalys grundas i nära samverkan med övriga uppdrag.

Länsstyrelsernas behovsanalys utarbetas via aktivt deltagande i nätverk kopplade till såväl offentlig sektor som civilsamhälle och via kontinuerlig dialog med kommuner och andra relevanta aktörer. Kunskapen om lokala och regionala behov fördjupas ytterligare via sammanställning och analys av länsstyrelsernas

lägesbildsenkät som skickas ut till samtliga kommuner i landet samt statistik från Migrationsverket och Arbetsförmedlingen.

Utifrån delvis olika arbetssätt kompletteras den regionala behovsanalysen genom intern samverkan med länsstyrelsens sakkunniga inom jämställdhet, barnrätt och mänskliga rättigheter. I några fall kopplar länsstyrelsen även sin regionala behovsanalys till närliggande uppdrag som till exempel brottsförebyggande föräldraskapsstöd.

1.2.1 Prioriteringar 37§

Under 2023 har länsstyrelserna särskilt prioriterat insatser som syftar till att utveckla samverkansformer som säkerställer beredskap och kapacitet.

Utöver ovan prioritering har länsstyrelserna haft möjlighet att göra kompletterande regionala prioriteringar. I det fall länsstyrelser valt att göra regionala prioriteringar beskrivs dessa i bilagda redovisningar från länsstyrelserna.

1.2.2 Prioriteringar 37a§

I enlighet med regeringens prioritering har länsstyrelserna prioriterat insatser som särskilt riktar sig till eller underlättar deltagande för föräldralediga och andra personer med små barn. Insatser som primärt stödjer språkinläring för denna målgrupp prioriterades särskilt.

I övrigt har länsstyrelserna även prioriterat insatser där insatsen sker i samverkan med idéburen sektor.

1.3 Samverkan

För kontinuerlig förstärkning av helhetsperspektiv, kapacitetsstärkning och förbättrad effektivitet har länsstyrelserna under 2023 fortsatt arbete med utveckling av samverkan internt och externt.

Länsstyrelsernas samverkan med offentlig och idéburen sektor är central i alla delar av länsstyrelsernas integrationsuppdrag. Inom länsstyrelsernas statsbidragshantering struktureras samverkan delvis olika i respektive län men är alltid en viktig del av länsstyrelsernas arbete med informationsspridning, kapacitetsstärkande, behovsanalys och erfarenhetsutbyte

På många länsstyrelser kompletteras medverkan i nätverk och samverkansforum med informationsträffar och olika typer av insatser specifikt inriktade mot kapacitetsstärkning av relevanta aktörer och projektägare.

I enlighet med 5§ länsstyrelseinstruktionen (2017:868) arbetar länsstyrelserna kontinuerligt för samordning med länsstyrelsens sakkunniga inom jämställdhet, mänskliga rättigheter, barnrätt och funktionsrätt. Länsstyrelsernas sakkunniga är delaktiga i såväl utveckling av nationellt internt stöd som beredning av ansökningar vid respektive länsstyrelse.

1.4 Länsstyrelsernas arbete för att främja jämställdhetsperspektiv i insatser

I sina redovisningar lyfter länsstyrelserna konsekvent jämställdhetsperspektivet som en viktig faktor i utformning, planering och genomförande av insatser. Länsstyrelserna har under lång tid bedömt jämställdhet som särskilt prioriterat vid behovsanalys, beredning, beviljande och stöd vid genomförande av insatser.

Länsstyrelsernas regionalt sakkunniga involveras i stor utsträckning vid informationsmöten för att informera och utbilda om jämställdhetsintegrering och vid flera länsstyrelser deltar sakkunniga jämställdhet vid beredning och bedömning av ansökningar. Samverkan med sakkunniga jämställdhet är även en viktig del i länsstyrelsernas kontinuerliga arbete för att beviljade insatser utformas för lika förutsättningar till deltagande för män och kvinnor.

1.5 Länsstyrelsernas arbete för att främja mänskliga rättigheter och barnets bästa

På nationell och regional nivå samverkar länsstyrelsernas integrationsnätverk med sakkunniga inom mänskliga rättigheter och barnrätt.

Under 2023 implementerades revideringar av ansökans- och rapporteringshandlingar för förbättrade möjligheter till analys utifrån det rättighetsbaserade perspektivet. Det är ännu för tidigt att dra tydliga slutsatser, men länsstyrelsernas redovisningar indikerar i någon mån förbättrade analyser kopplat till mänskliga rättigheter, barnrätt och funktionsrätt i årets ansökningar.

1.6 Länsstyrelsernas arbete med uppföljning av utvecklingsmedlen

Länsstyrelserna har nära samverkan och dialog med sökande/projektägare under alla delar av ansökan/genomförande av statsbidragsfinansierade insatser. De aktörer som beviljats medel via länsstyrelsernas statsbidrag bjuds av de allra flesta länsstyrelser in till årliga projektägarmöten. Vid dessa möten erbjuds erfarenhetsutbyten som skapar förutsättningar för lärande och samverkan mellan pågående insatser. Samtidigt skapas en arena för diskussion och dialog kring eventuella utmaningar som uppkommit under projektets genomförande. Utöver dessa möten så har länsstyrelsernas handläggare kontinuerlig avstämning och dialog med projektägarna.

Alla insatser skall enligt beslut inkomma med delrapportering som bedöms av länsstyrelsen. Delrapporteringen fungerar i någon mån som en kontrollfunktion, men skapar framförallt möjlighet till dialog kring framgångsfaktorer och möjliga utmaningar i pågående insatser.

Länsstyrelserna har en ambition att genomföra ett projektbesök per insats. Projektbesök är en viktig del av länsstyrelsernas arbete med uppföljning av insatser, de skapar förutsättningar för länsstyrelsen att vara en aktiv och stödjande finansör. I enlighet med beskrivet utvecklingsområde i 2022 års återrapportering

av uppdraget har länsstyrelsernas ambition under 2023 varit att öka andelen fysiska projektbesök. Flera länsstyrelser har utökat antalet projektbesök och beskriver hur projektbesöken bidragit till förbättrad projektuppföljning och ökad förståelse av lokala förutsättningar.

Efter avslutad insats inkommer alla projektägare med slutrapportering som bedöms av länsstyrelsen. Slutrapporteringen syftar dels till att kontrollera att genomförande av insats skett i enlighet med beslut, dels att följa upp insatsens resultat.

1.7 Nationell samordning utvecklingsmedel

Länsstyrelsen i Jönköpings län ansvarar för den nationella samordningen av länsstyrelsernas statsbidrag inom integration. Den nationella samordningen bereder förslag till fördelningsnycklar som beslutas gemensamt av länsråden. Därefter utvecklar och beslutar Länsstyrelsen i Jönköpings län nationella anvisningar inkl. bilagor som tydliggör regelverk och omfattar stöd för hantering och beslut vid länsstyrelserna.

Utöver löpande arbete med hantering av statsbidrag och stöd till länsstyrelserna har den nationella samordningen under året genomfört följande insatser för stöd och utveckling av länsstyrelsernas hantering av statsbidrag integration:

- Upphandlat en revision av länsstyrelsernas struktur för nationell samordning av statsbidragshantering integration. Revisionen genomfördes av Ernst & Young och slutfördes under december 2023. Slutsatser och rekommendationer från revisionen kommer att bearbetas och hanteras under 2024.
- I nära samverkan med länsstyrelsernas nationella samordnare inom jämställdhet, mänskliga rättigheter och barnrätt reviderades formulär för ansökningar och rapportering under 2022 för implementering under 2023.
- Under året har den nationella samordningen anordnat erfarenhetsutbyten och utbildningar fysiskt och digitalt. Anordnade erfarenhetsutbyten syftar till ökad effektivitet och samstämmighet i hanteringen av statsbidragen.

2 Avslutade, sökta och beviljade insatser

2.1 37§-insatser som avslutats under 2023

Enligt länsstyrelsernas redovisningar avslutades 80 insatser under 2023. Mer än hälften av insatserna som avslutades under året beviljades 2021 (45), resterande insatser beviljades 2022 (21), 2020 (12), 2019 (1) eller 2018 (1). En absolut majoritet av de avslutade insatserna inriktades till målgruppen nyanlända med uppehållstillstånd (75), 5 insatser inriktades mot eller omfattade även målgruppen ensamkommande barn.

Skyddsbehövande enligt massflyktsdirektivet (MFD) är målgrupp eller del av målgrupp i 10 av de insatser som avslutats under 2023. I samband med aktiveringen av massflyktsdirektivet gjorde Länsstyrelsen i Jönköpings län initialt bedömningen att personer som berörs av massflyktsdirektivet kunde vara en del av målgruppen inom 37§. Under första delen av 2023 ändrade Länsstyrelsen i Jönköpings län sin bedömning och skyddsbehövande enligt massflyktsdirektivet är därmed inte en målgrupp för insatser som beviljats under 2023.

2.1.1 Avslutade insatsers inriktning

En sammanställning av de insatser som avslutats under 2023 visar att närmare hälften av insatserna genomfördes med primärt syfte att förbättra möjligheterna till arbetsmarknad/sysselsättning för målgruppen (hädanefter arbetsmarknad/sysselsättning).

Vid ansökan har sökande möjlighet att ange ett primärt syfte och flera övriga syften vilket innebär att varje insats kan ha omfattat flera av de syften som anges i tabellen nedan.

Primärt syfte	Antal insatser
Arbetsmarknad/sysselsättning	38
Samverkan	14
Samhällsorientering	7
SFI/Vuxenutbildning	6
Syfte övrigt	6
Övriga syften 1	9

Tabell 1 Avslutade insatsers inriktning

¹ Omfattar syften: Bostäder/bosättning (3), Ökat flyktingmottagande (2), Hälsa (2), Ge socialt stöd till ensamkommande barn (1), Underlätta etablering (1)

2.1.2 Resultat av insatser som avslutades 2023

I den här rapporten redovisas sammanställning och analys av resultatet av de insatser som avslutats under 2023. Redovisningen har sammanställts utifrån angivet primärt syfte. Exempel på resultat från specifika insatser återfinns i bilagda redovisningar från länsstyrelserna.

2.1.2.1 Arbetsmarknad/sysselsättning

Under 2023 har 38 insatser med primärt syfte arbetsmarknad/sysselsättning avslutats. Som tidigare beskrivet är det möjligt att ange flera syften för en insats, vilket innebär att arbetsmarknad/sysselsättning angetts som övrigt syfte i ytterligare 15 insatser.

En stor andel av de insatser som avslutats, med primärt syfte arbetsmarknad/sysselsättning, fokuserar på strategisk samverkan för att underlätta inträde på arbetsmarknaden. Genomförda insatser har bidragit till etablering och utveckling av samverkan inom kommuner, mellan kommuner och med civilsamhälle och lokalt näringsliv. Via utveckling av nya former för samverkan eller arbetssätt har genomförda insatser i stor utsträckning inriktats mot särskilt utsatta grupper inom målgruppen.

Sammanställningen av de insatser som avslutats under året visar på ett relativt stort antal insatser med individfokuserat arbetssätt som omfattar aktiviteter direkt riktade mot målgruppen. Via etablering av nya arbetssätt eller former för samverkan möjliggörs arbetsmarknadsaktiviteter där målgruppen är deltagare. Redovisningarna från länsstyrelserna indikerar goda resultat med hög måluppfyllelse för denna typ av aktiviteter. Genomförda insatser syftar ofta till att under projektiden stärka målgruppens möjlighet till inträde på arbetsmarknaden via till exempel språkträning, digital inkludering, arbetsträning och så vidare.

2.1.2.2 Samverkan

Under 2023 har 14 insatser med primärt syfte att utveckla samverkan avslutats under året. Utöver detta så ingår samverkan som syfte i ytterligare 24 insatser, oftast kopplat till insatser med primärt syfte arbetsmarknad/sysselsättning (14).

Länsstyrelsernas redovisningar beskriver samverkan som avgörande för säkerställande av tillräcklig beredskap och kapacitet för mottagande. Den samverkan som finansieras via 37§ syftar till förvaltningsövergripande samverkan, samverkan mellan kommuner, samverkan med idéburen sektor, samverkan med privat sektor.

Andelen insatser som fokuseras mot samverkan kopplat till arbetsmarknad/sysselsättning har kontinuerligt ökat, vilket indikerar stora behov kopplat till detta syfte hos projektägande kommuner.

Flera av de insatser som avslutats under året omfattar bred samverkan mellan flera kommuner och/eller andra organ. Dessa insatser visar ofta på goda resultat

och ligger i linje med de behov länsstyrelserna tillsammans med övriga regionala aktörer identifierat via olika regionala nätverk.

2.1.2.3 Samhällsorientering

Under 2023 har 7 insatser med primärt syfte att utveckla samhällsorientering avslutats, och utöver detta omfattas samhällsorientering som övrigt syfte i ytterligare 18 insatser.

De insatser som har samhällsorientering som primärt syfte har delvis olika inriktning. Flera av insatserna inriktas mot samverkan och/eller samarbete för att säkerställa likvärdig kvalitet inom och mellan kommuner. Medan andra insatser syftar till uppdatering av metoder och material eller kompetenshöjande insatser för personal. Avslutade insatser omfattar också exempel på insatser som syftar på att skapa mötesplatser för nyanlända.

2.1.2.4 Svenska för invandrare (sfi)/Vuxenutbildning

Under 2023 har 6 insatser med primärt syfte att stärka sfi/Vuxenutbildning avslutats, och utöver detta omfattas sfi/Vuxenutbildning som övrigt syfte i ytterligare 15 insatser.

Insatserna som avslutats med sfi/Vuxenutbildning som primärt syfte inriktas i huvudsak på insatser för språkutveckling, ofta i kombination med yrkesförberedande stöd och utbildning.

2.1.3 Implementering i ordinarie verksamhet

Genomförda insatser har bidragit till utveckling av nya arbetssätt, metoder och samverkansmodeller som i stor utsträckning implementerats helt eller delvis i ordinarie verksamhet. I 64 av de insatser som avslutats under året anger projektägarna att de avser att fortsätta insatsen på ett eller annat sätt efter avslutad finansiering med statsbidrag.

Finansiering via 37§-medel möjliggör även insatser som inte syftar till långsiktig implementering av verksamheten utan snarare att använda den kunskap eller erfarenheter som införskaffats.

2.2 Beviljade insatser 37§

Under 2023 tilldelades Länsstyrelsen i Jönköpings län 40 miljoner kronor som fördelades till länsstyrelserna utifrån en fördelningsnyckel.

Via regionala utlysningar och nationell omfördelning har totalt 44 078 279 kronor beviljats, totalt beviljade medel överstiger total fördelning på grund av att återbetalda medel använts för att finansiera nya insatser.

Av 2023 år tilldelning av 37§-medel har länsstyrelserna totalt beviljat 39 638 154 kronor, återstående medel som uppgår till 361 846 kronor återbetalades. Årets sökkvot var 1,47 vilket innebär ett lägre söktryck än 2022 då sökkvoten var 1,8.

Summa att fördela	40 000 000
Sökt summa	58 760 462
Sökkvot	1,47
Inkomna ansökningar	75
Beviljade ansökningar	63

Tabell 2 Sökkvot

Av de insatser som beviljats under 2023 inriktas 62 insatser mot målgruppen nyanlända. Andelen insatser som inriktas mot målgruppen ensamkommande barn är fortsatt låg, under året har enbart 3 insatser inriktats helt eller delvis mot denna målgrupp.

2.2.1 Beviljade insatsers inriktning

En sammanställning av de insatser som beviljats under 2023 visar att närmare hälften av insatserna genomförs med primärt syfte arbetsmarknad/sysselsättning.

Vid ansökan har sökande möjlighet att ange ett primärt syfte och flera övriga syften vilket innebär att varje insats kan omfatta flera av de syften som anges i tabellen nedan.

I denna rapport redovisas sammanställning beviljade insatsers inriktning under 2023. Beskrivning av exempel på beviljade insatser återfinns i bilagda redovisningar från länsstyrelserna.

Primärt syfte	Antal insatser
Arbetsmarknad/Sysselsättning	27
Samverkan	20
Samhällsorientering	7
Hälsa	3
Övriga syften ²	6

Tabell 3 Beviljade insatsers inriktning

2.2.1.1 Arbetsmarknad/sysselsättning

Under 2023 har länsstyrelserna beviljat 27 insatser med primärt syfte arbetsmarknad/sysselsättning. Därutöver så omfattar ytterligare 16 insatser arbetsmarknad/sysselsättning som övrigt syfte.

De insatser som beviljats syftar ofta till att underlätta målgruppens etablering och förbättra förutsättningar för egenförsörjning. Insatserna syftar i huvudsak till

² Bostäder och bosättning (2), SFI/Vuxenutbildning (2), Övrigt (2)

vidareutveckling/utveckling av samverkan och strukturer för att underlätta målgruppens etablering på arbetsmarknaden. Den samverkan som eftersträvas fokuserar huvudsakligen mot att etablera nya arbetssätt som bättre bemöter målgruppens utmaningar kopplat till arbetsmarknad/sysselsättning.

En relativt stor del av insatserna omfattar även aktiviteter för målgruppen. Dessa aktiviteter utformas ofta i samverkan och syftar till att ge konkret och direkt stöd till målgruppen eller särskilt utsatta grupper inom målgruppen till exempel nyanlända kvinnor långt från arbetsmarknaden. De aktiviteter som planeras omfattar olika typer av språkträning, praktik men även konkret stöd för arbetsökande.

2.2.1.2 Samverkan

Att utveckla samverkan är primärt syfte i 20 av de insatser som beviljats under 2023. Därutöver är samverkan ett övrigt syfte i ytterligare 21 insatser.

I enlighet med regeringens prioritering har länsstyrelserna, sedan 2022, särskilt prioriterat insatser som syftar till att utveckla samverkansformer som säkerställer beredskap och kapacitet.

Länsstyrelsen har i tidigare åiterrapporteringar betonat samverkans avgörande betydelse för att bibehålla beredskap och kapacitet. I takt med minskat mottagande ökar behovet och betydelsen av samverkan ytterligare, ett minskat antal nyanlända och ensamkommande barn innebär att nya former för samverkan inom och mellan kommuner behöver utvecklas. De 378-insatser som beviljats med syfte att utveckla samverkan omfattar en bredd av olika insatser som på olika sätt bidrar till utveckling av nya samverkansformer och arbetssätt för beredskap och kapacitet. Beviljade insatser omfattar allt från bredare strukturella perspektiv till samverkan som är direkt inriktad mot att bidra till en lösning för en specifik del av kommunernas beredskap och kapacitet.

Liksom tidigare år är det flera länsstyrelser som beviljat insatser som genomförs i bred samverkan mellan flera kommuner i länet med direkt kopplat till regionala planer för integration och mottagande.

Flera länsstyrelser betonar vikten av samverkan mellan olika typer av offentliga aktörer och civilsamhället för bibehållen beredskap och kapacitet. Vid samverkan med civilsamhället underlättas kontakten med målgrupperna vilket bidrar till förutsättningar för utveckling av nya arbetssätt och metoder.

2.2.1.3 Samhällsorientering

Under 2023 beviljades 7 insatser med primärt syfte att utveckla samhällsorientering, därutöver omfattas samhällsorientering som övrigt syfte i ytterligare 18 insatser.

De insatser som beviljats med primärt syfte att utveckla samhällsorientering syftar i huvudsak till att utveckla och förbättra arbetet med samhällsorientering. Beviljade insatser omfattar metodutvecklande projekt för förbättrade möjligheter

att nå specifika delar av målgruppen såväl som insatser för förbättrade arbetsätt och struktur inom samhällsorienteringen.

Exempelvis har Länsstyrelsen i Skåne under 2023 prioriterat ansökningar inom samhällsorientering för nyanlända och under hösten anordnades en utlysning specifikt inriktad mot omorganisering av samhällsorientering.

2.3 Samlad bedömning 37§

Länsstyrelsen bedömer att arbetet med 37§-medel fungerat mycket väl under 2023. Finansiering via 37§-medel är viktigt för att stärka kommuners möjligheter till strategiska insatser för att utveckla och bibehålla beredskap och kapacitet för mottagande. Ett minskat mottagande skapar delvis nya utmaningar och Länsstyrelsen bedömer att §37-medlens relevans snarare ökat under senaste året till följd snabbt förändrade förutsättningar för kommunernas verksamhet kopplat till beredskap och kapacitet.

Länsstyrelserna bedömer att intresset fortsatt högt även om söktrycket minskat under 2023. Som tidigare redovisat gör länsstyrelserna en mindre återbetalning av §37-medel.

Länsstyrelsens initiala bedömning indikerar att det minskade söktrycket inte kopplar till minskat behov av insatser för att utveckla beredskap och kapacitet i mottagande. Ett lågt mottagande har inneburit förändrade förutsättningar för kommunernas verksamhet och bidragit till ett behov av neddragningar och omorganiseringar. När verksamheten omorganiseras har länsstyrelserna i flera fall signalerat utmaningar att samla relevanta tjänstepersoner till informationstillfällen och dialog kring tillgängliga statsbidrag. Av samma anledning har kommuner i många fall inte tillräckliga resurser för att ansöka om medel trots att de signalerar behov.

Under årets utlysningar har länsstyrelserna även signalerat ett ökande antal ansökningarna som inte uppfyller förordningens syfte och därmed inte kan beviljas. Anledningen till ökat antal ansökningar som inte uppfyller förordningens syfte varierar. Länsstyrelsens initiala bedömning indikerar att det till viss del kopplar till omorganiseringar som innebär att kommunernas prioritering av arbetet med beredskap och kapacitet förändras och att kommunerna ansöker om verksamhet inriktad mot stöd till målgrupper som inte kan anses vara i linje med förordningen.

För att möta kommunernas utmaningar kopplat till minskat mottagande och förändrade förutsättningar för beredskap och kapacitet avser Länsstyrelserna att anordna en nationell utlysning under 2024. Den nationella utlysningen kommer att genomföras under våren 2024 och syftar till finansiering av insatser/metoder för bibehållen kapacitet och beredskap vid lågt mottagande av nyanlända och ensamkommande barn. Via nationell utlysning avser Länsstyrelserna att finansiera insatser som genomförs i samverkan mellan kommuner/kommunalförbund i minst två län, och/eller är av

länsöverskridande/nationell karaktär och/eller där insatsen involverar kommuner i minst två län.

En sammanställning av de insatser som beviljats och avslutats under året visar på ett relativt stort antal insatser med individfokuserat arbetssätt med inriktning arbetsmarknad/sysselsättning. Kommunerna tenderar att ansöka och beviljas 37§-medel för insatser som omfattar direkta aktiviteter för målgruppen snarare än insatser för utveckling av intern kapacitet och struktur. Inom syfte arbetsmarknad/sysselsättning omfattar dessa insatser till exempel aktiviteter för språkutveckling, praktik/arbetsträning och olika typer av yrkesförberedande utbildningar. Länsstyrelsen bedömer att detta indikerar ett ökande behov av lokala arbetsmarknadsinsatser för målgruppen. Avslutade insatser med individfokus visar generellt på goda resultat och hög andel deltagande som kunnat göra stegförflyttning mot inträde på arbetsmarknaden.

2.3.1 Framgångsfaktorer

De insatser som avslutats under 2023 har på olika sätt bidragit till ökad beredskap och kapacitet i mottagandet av nyanlända och generellt redovisats med goda resultat.

De framgångsfaktorer som beskrivs i länsstyrelsernas åiterrapporteringar är i stor utsträckning samstämmiga och betonar bland annat följande aspekter:

- Bred förvaltningsövergripande samverkan och god förankring inom den kommun eller de kommuner som deltar i genomförande av insatsen skapar generellt goda förutsättningar för goda och långsiktigt hållbara resultat.
- Insatser som redan från planeringsfasen anpassas utifrån sökande kommun/kommuners långsiktiga strategi bidrar generellt till goda resultat. Denna typ av insatsers resultat implementeras även i högre utsträckning i ordinarie verksamhet efter avslutade finansiering.
- Tidig och regelbunden dialog med sökande och sedermera projektägare bidrar till högre kvalitet på ansökningar och därmed i förlängning även insatsens genomförande och resultat. Kontinuerlig dialog och möten med projektägarna underlättar även administration av statsbidragen för såväl länsstyrelsen som projektägarna.
- Vid individfokuserade insatser är praktiska och konkreta anpassningar av aktivitetens utformning vad gäller till exempel tider för aktiviteter, stöd för resa till aktiviteter, anpassad gruppindelning en framgångsfaktor.
- Tydlig och verksamhetsnära styrning bidrar till möjligheter att anpassa och korrigera projektplan för ökad måluppfyllelse i enlighet med insatsernas syften.
- Flera länsstyrelser lyfter i sin redovisning individanpassade insatser för målgrupper som en framgångsfaktor för goda resultat.

2.3.2 Utmaningar och utvecklingsområden

Länsstyrelserna ser bland annat följande utmaningar och utvecklingsområden för arbetet med 37§.

- Ett minskat mottagande innebär att mindre kommuner generellt har få individer ur målgruppen i sin kommun. Detta innebär även att kommunens möjlighet och resurser att ansöka om och genomföra 37§-insatser minskar. Flera länsstyrelser beskriver i sina rapporter en oro att denna tendens över tid riskerar att påverka mindre kommuners möjlighet att ansöka och genomföra insatser inom 37§.
- Länsstyrelserna redovisar ett ökande antal ansökningar som inriktas mot målgruppen utrikesfödda som trots relativt lång tid i Sverige ännu inte är fullt ut etablerade i samhället och på arbetsmarknaden.
- Andelen insatser som inriktas mot kapacitet och beredskap för mottagande av ensamkommande barn har minskat under ett antal år. Denna förändring kan kopplas till minskat mottagande samtidigt som Länsstyrelsen bedömer ökat behov av samverkan och utveckling av arbetssätt för bibehållen beredskap och kapacitet i mottagandet av ensamkommande barn.
- Kvinnor och mäns förutsättningar till god integration och etablering skiljer sig åt. Länsstyrelserna ser ett fortsatt behov av att kontinuerligt arbete med utveckling av arbete med jämställdhet inom 37§.

2.4 Avslutade insatser 37a§

Enligt länsstyrelsernas redovisningar har sammanlagt 100 37a§ insatser avslutats under 2023. Mer än hälften (64) av dessa insatser beviljades under 2021. Resterande beviljades 2018 (1), 2019 (4), 2020 (13) och 2022 (17).

2.4.1 Målgrupper

I de insatser som avslutades under 2023 omfattade en stor majoritet målgruppen nyanlända, antingen enbart (79) eller tillsammans med övriga målgrupper (47). Ungefär hälften av insatserna omfattade asylsökande (41) medan en mindre andel (12) omfattade målgruppen ensamkommande barn. Personer som berörs av massflyktsdirektivet omfattas i sju av de insatser som avslutats under 2023.

2.4.2 Avslutade insatsers inriktning

Sammanställning av resultaten från de insatser som avslutats under året visar att 37a§-medlen fortsatt är viktiga i arbetet med att underlätta etableringen och för fortsatt utveckling av samverkan mellan kommuner och civilsamhället.

Insatserna som slutrapporterats under 2022 omfattar en stor bredd av verksamheter och aktiviteter. En stor majoritet av de avslutade insatserna har haft primärt syfte att underlätta etablering (74), resterande del har primärt inriktats mot språkinläring (13), att skapa nätverk (10) och att ge socialt stöd till ensamkommande barn (3).

Definitionerna av syfte inom 37a§ är relativt breda och i stor utsträckning överlappande vilket innebär att respektive syfte omfattar en bredd av insatser med olika inriktning, målgrupper, utformning och typ av aktiviteter. En sammanställning av resultaten från de avslutade insatserna visar generellt på ett tydligt deltagarfokus och i huvudsak direkta aktiviteter för målgrupperna. Genomförda 37a§-insatser har bland annat bidragit till att upprätta arenor för socialt nätverksbyggande, språkträning, föräldraskapsstöd och stöd för att underlätta inträde på arbetsmarknaden.

I denna rapport redovisas sammanställning och analys av resultat av 2023 års avslutade insatser. Beskrivning av exempel på resultat från avslutade insatser återfinns i bilagda redovisningar från länsstyrelserna.

2.4.3 Insatser som riktar sig till eller underlättar deltagande för föräldralediga och andra personer med små barn.

I enlighet med regeringens prioritering har länsstyrelserna sedan 2018 prioriterat insatser riktade mot föräldralediga och andra personer med små barn.

Regeringens långsiktiga prioritering har haft stort genomslag och bidragit till ett tydligt fokus på olika former av stöd för föräldraskap inom 37a§. Länsstyrelsens bedömning är att regeringens prioritering har bidragit till en utveckling av kommunernas verksamhet. En stor andel av insatserna har genomförts i samverkan med civilsamhället vilket bidragit till delvis nya former för samverkan och förbättrade kontaktytor mot målgruppen. Utöver stöd för föräldraskap har regeringens prioritering bidragit till ett ökat fokus på att underlätta deltagande i samhället för nyanlända föräldrar.

Länsstyrelserna arbetar aktivt med jämställdhet och jämställt föräldraskap vilket både kan innebära inriktningsbeslut att prioritera insatser med jämn könsfördelning och prioritering av insatser som fokuserar specifikt på män eller kvinnor. En sammanställning av angivet antal deltagare i avslutade insatser indikerar fortsatt en tydlig majoritet av kvinnor i avslutade insatser kopplat till denna prioritering.

Prioriteringen kopplas till insatsernas målgrupp och styr därmed inte insatsernas inriktning eller aktiviteternas utformning. Av de insatser som avslutades under 2023 var 69 inriktade mot att underlätta deltagande för föräldralediga och andra personer med små barn.

Som tidigare beskrivet har insatserna för denna målgrupp olika inriktning och omfattar en bredd av insatser för att underlätta etablering, bidra till språkinläring och underlätta inträde på arbetsmarknaden. Flera länsstyrelser redovisar avslutade insatser med tydligt fokus på särskilt utsatta grupper såsom nyanlända föräldralediga mammor med kort utbildningsbakgrund.

2.4.4 Insatser som stödjer språkinläring för föräldralediga och andra personer med små barn

Oavsett inriktning eller målgrupp omfattar de allra flesta 37a§-insatser aktiviteter för och med deltagare. Under dessa aktiviteter möter målgruppen representanter från kommuner, ideella organisationer och engagerade volontärer. I mötet skapas en naturlig arena för att använda och träna på det svenska språket även om insatsen inte primärt syftar till språkinläring.

För att förbättra möjligheten till uppföljning av resultaten kopplat till denna prioritering har länsstyrelserna sedan 2022 anpassat formulering av frågor i formulär för ansökan, slutrapport och anvisningar för länsstyrelsernas återrapportering. Förändringarna syftar i huvudsak till att skapa möjligheter att särskilja insatser med språkinläring som primärt fokus. Genomförda förändringar har dock ännu inte gett fullt utslag i redovisningen av avslutade insatser.

Av de insatser som avslutade under 2023 har länsstyrelserna angett att endast ett fåtal primärt inriktas mot språkinläring. Vid en analys av beskrivningen av resultat av genomförda insatser är det dock tydligt att en stor andel av insatserna har en inriktning med tydliga inslag av språkinläring för föräldralediga och andra personer med små barn.

2.4.5 Samverkan med idéburen sektor

Ungefär hälften av de insatser som avslutats under 2023 genomfördes i samverkan med idéburen sektor (56). Samarbete och samverkan med civilsamhället är enligt länsstyrelserna ofta en viktig framgångsfaktor vid genomförande av 37a§-insatser. Samverkan med idéburen sektor bidrar ofta till förbättrad kontaktyta mot insatsernas målgrupp och därmed ökade möjligheter till förankring under planering och genomförande av insats. Länsstyrelserna beskriver även att samverkan med idéburen sektor bidrar till nya samverkansformer och arbetssätt.

För att säkerställa möjligheter till långsiktigt hållbar implementering av insatser som genomförs i samverkan med idéburen sektor betonar flera länsstyrelser vikten av tydlig förankring i projektägande kommun. Sedan 2022 har länsstyrelserna därför särskilt följt upp förankring i projektägande kommun vid beredning av ansökningar inom 37a§.

2.4.6 Implementering i ordinarie verksamhet

En sammanställning av avslutade insatser visar att det finns en avsikt att låta insatserna fortsätta 67 av de 100 insatser som avslutats under 2023.

Beroende på insatsernas inriktning fortsätter verksamheten helt eller delvis i kommunens eller övriga aktörers ordinarie verksamhet. I insatser som i större utsträckning syftar till att utveckla och testa nya metoder eller arbetssätt är inte alltid implementering i ordinarie verksamhet en tydlig ambition. I dessa fall kan

långsiktigheten i uppnått resultat snarare kopplas till sammanställning och spridning av erfarenheter och lärdomar.

Oavsett insatsers inriktning bedömer Länsstyrelsen att gedigen förankring utifrån kommuners och samverkansparters strategier generellt bidrar till långsiktigt hållbara resultat.

2.5 Beviljade insatser 37a§

Under 2023 tilldelades länsstyrelserna 31 miljoner för fördelning. Länsstyrelsen i Jönköping har utifrån regional fördelning och nationell omfördelning beviljat totalt 35 036 355 kronor till 37a§-insatser under 2023. Beviljat belopp överskrider tilldelad summa då återbetalda medel från tidigare §37a-insatser inkluderats i årets fördelning. Under 2023 var sökkvoten för 37a§ 1,92 vilket kan jämföras med 2022 då sökkvoten var 1,59. Den tydliga ökningen av söktrycket indikerar ett stort behov av §37a-insatser, samtidigt som anslagets totala storlek minskades från 81 miljoner kronor (2022) till 31 miljoner kronor 2023.

Summa att fördela	31 000 000
Sökt summa	59 553 736
Sökkvot	1,92
Inkomna ansökningar	92
Beviljade ansökningar	72

Tabell 4 Sökkvot

2.5.1 Målgrupper

Insatser inom 37a§-medlen kan inriktas till målgrupperna nyanlända, asylsökande, skyddsbehövande enligt massflyktsdirektivet och ensamkommande barn. En majoritet av de insatser som beviljats inriktas mot flera av målgrupperna.

Av de insatser som beviljats under 2023 omfattar nästan alla målgruppen nyanlända (68), av dessa inriktas 28 enbart mot målgruppen nyanlända. Skyddsbehövande enligt massflyktsdirektivet omfattas i 33 av de beviljade insatserna medan 29 insatser omfattar målgruppen asylsökande. Enbart två insatser omfattar målgruppen ensamkommande barn och då tillsammans med övriga målgrupper.

Likt tidigare år utformas beviljade insatser inom 37a§ i stor utsträckning utifrån ett tydligt deltagarperspektiv och omfattar direkta aktiviteter för målgrupperna. Sammanställning av förväntat deltagarantal i beviljade ansökningar indikerar att beviljade ansökningar kommer att omfatta drygt 6200 deltagare. Av dessa deltagare är ungefär två tredjedelar kvinnor vilket innebär en fortsatt ojämn könsfördelning bland deltagarna inom §37a-insatserna.

2.5.2 Beviljade insatsers inriktning

Som tidigare beskrivet beskrivningarna av syfte relativt breda och i stor utsträckning överlappande vilket innebär att respektive syfte omfattar en bredd av insatser med olika målgrupper, utformning och typ aktiviteter. Länsstyrelsen väljer därmed att i huvudsak kategorisera beviljade insatser utifrån givna nationella prioriteringar.

Av de insatser som beviljats under 2023 angavs primärt syfte att underlätta etablering i 62 av 72 insatser. I resterande insatser angavs primärt syfte att stödja språkinlärning (8), skapa nätverk (2).

I denna rapport redovisas sammanställning och analys av beviljade insatser 2023. Beskrivning av exempel på beviljade insatser återfinns i bilagda redovisningar från länsstyrelserna.

2.5.3 Insatser som riktar sig till eller underlättar deltagande för föräldralediga

Regeringens prioritering av insatser som riktar sig till eller underlättar deltagande för föräldralediga och andra personer med små barn har fortsatt stort genomslag vid beviljande av insatser. Av de insatser som beviljats under 2023 är 56 i enlighet med denna prioritering, vilket innebär att nästan 27 miljoner kronor har beviljats till insatser för föräldralediga och andra personer med små barn.

En stor andel av insatserna syftar till att utveckla och tillgängliggöra föräldraskapsstöd för målgruppen. Via 37a§-insatser skapas möjligheter för kommuner och samverkanspartner att utveckla befintlig verksamhet eller utveckla nya verksamheter för föräldraskapsstöd.

Utöver insatser som inriktas mot föräldraskapsstöd omfattar beviljade insatser verksamheter som syftar till kunskap och stöd för att möjliggöra stegförflyttning mot inträde på arbetsmarknaden. Denna typ av insatser omfattar stöd och vägledning som anpassats utifrån målgruppens behov och möjligheter.

Flera länsstyrelser beskriver i sina redovisningar insatser där planering av aktiviteternas genomförande och utformning anpassats i syfte att underlätta deltagande för föräldralediga och andra personer med små barn. Anpassningarna handlar ofta om konkreta åtgärder kopplat till tid för aktiviteter, vägledning och stöd för resande, möjligheter till barnpassning och så vidare.

En sammanställning av uppskattat antal deltagande kvinnor respektive män i beviljade ansökningar visar fortsatt på en ojämn könsfördelning. Enligt ansökningarna beräknas ungefär en tredjedel av deltagarna i aktiviteterna vara män. Länsstyrelserna arbetar aktivt med jämställdhet och för ett jämställt föräldraskap vilket beroende på länsstyrelsernas analys av situation kan innebära både att stimulera en jämn könsfördelning i insatser och insatser specifikt inriktade mot kvinnor eller män.

2.5.4 Insatser som primärt stödjer språkinlärning för föräldralediga och andra personer med små barn

Regeringens prioritering för 37a§-medlen omfattar ett specifikt fokus mot språkinlärning för föräldralediga och andra personer med små barn. För att möjliggöra uppföljning har Länsstyrelsen valt att behandla denna del av prioriteringen separat under beredning och analys av beviljade insatser.

Under 2022 valde Länsstyrelsen i Jönköping att följa upp i vilken omfattning beviljade insatser stödjer språkinlärning för gruppen. Men då 37a§-insatserna generellt omfattar aktiviteter som på olika sätt syftar till att bygga nätverk och skapa arenor för möten mellan målgruppen och offentliga aktörer eller etablerade medborgare uppfyllde den stora majoriteten av beviljade insatser denna prioritering. Inför 2023 valde Länsstyrelsen i Jönköping därför att följa upp antalet insatser som primärt inriktas mot språkinlärning för föräldralediga och andra personer med små barn.

Av de insatser som beviljats under 2023 inriktas 29 insatser primärt mot språkinlärning för föräldralediga och andra personer med små barn. Vilket innebär att Länsstyrelsen i Jönköping beviljat nästan 15,5 miljoner kronor i enlighet med denna prioritering. Dessa insatser uppfyller därmed både prioritering beskriven under rubrik 2.5.3 och prioritering av språkinlärning.

Utöver detta så beskriver länsstyrelserna i sina redovisningar att stöd till språkutveckling även är en viktig del av insatserna som riktas till målgrupper utanför regeringens prioritering av föräldralediga och andra personer med små barn.

2.5.5 Insatser som genomförs i samverkan med idéburen sektor

Utöver regeringens prioriteringar har länsstyrelserna fortsatt prioriterat insatser som genomförs i samverkan med idéburen sektor. Av de insatser som beviljats under 2023 kommer 40 att genomföras i samverkan med idéburen sektor.

Andelen beviljade insatser som genomförs i samverkan med idéburen har minskat något under 2023. Samverkan med idéburen sektor är dock fortsatt en framgångsfaktor som ofta bidrar till att underlätta kontakt med målgruppen, ökad kapacitet och flexibilitet i kommunens verksamhet för målgrupperna inom 37a§.

2.5.6 Implementering i ordinarie verksamhet

Utifrån sammanställning av information i beviljade ansökningar finns det en avsikt att fortsätta insatsen efter avslutad finansiering via statsbidrag i 56 av de insatser som beviljats under 2023.

Enligt Länsstyrelsen indikerar den höga andelen projektägare som har avsikt att fortsätta verksamheten efter avslutad finansiering att kommunerna i stor utsträckning har en långsiktig ambition med insatserna. Koppling till befintlig

långsiktig lokal/regional strategi bedöms enligt länsstyrelserna även vara en framgångsfaktor vid bedömning av resultat för avslutade insatser.

2.6 Samlad bedömning 37a§

Länsstyrelsen bedömer att arbetet med 37a§-medlen fortsatt fungerar mycket bra. Intresset för medlen är fortsatt högt även om det tydligt ökade söktrycket under 2023 i viss mån kan kopplas till en minskning av anslaget från 81 miljoner kronor (2022) till 31 miljoner kronor. Under 2023 har 37a§-medlen fortsatt bidragit till kommunernas möjligheter att underlätta etablering i samhället via arenor för att skapa nätverk, förbättrat föräldrastöd och stöd till språkinläring.

Den stora andelen av 37a§-insatser som genomförs i samverkan med idéburen sektor bidrar fortsatt till utveckling av nya samverkansformer och arbetsätt. Via samverkan skapas förutsättningar för fortsatt verksamhet trots minskade resurser till följd av minskat mottagande av asylsökande, nyanlända och ensamkommande barn.

Skyddsbehövande enligt massflyktsdirektivet omfattas i nära hälften av de insatser som beviljats under året. I de flesta fall som en del av en bredare målgrupp som även omfattar nyanlända och asylsökande. Länsstyrelsen bedömer att 37a§-medlen fortsatt är ett viktigt verktyg i det lokala arbetet kopplat till att stödja och underlätta etablering för skyddsbehövande enligt massflyktsdirektivet.

Några länsstyrelser lyfter i sina redovisningar att de arenor och mötesplatser som skapats via genomförande av §37a-insatser framgångsrikt kunnat användas för att motverka pågående desinformationskampanjer.

Som tidigare beskrivits har regeringens prioritering av föräldralediga och andra personer med små barn fortsatt stort genomslag inom 37a§. Liksom tidigare år visar sammanställning av beviljade insatser att länsstyrelserna hanterat anslagen i enlighet med given prioritering.

2.6.1 Framgångsfaktorer

I sina redovisningar lyfter länsstyrelserna bland annat följande framgångsfaktorer i arbetet med 37a§-medlen:

- Samverkan och samarbete med idéburen sektor skapar möjlighet till utveckling av nya former för samverkan och därmed även nya arbetsätt och metoder. Via samverkan med idéburen sektor skapas ofta bättre kontaktytor mot målgrupperna och därmed förutsättningar för större delaktighet vid planering och genomförande av insatser.
- Inkludering av målgrupperna i planering och genomförande av aktiviteter skapar förbättrade förutsättningar för förankring och anpassning av insatsen utifrån målgruppernas behov. Hög delaktighet från målgrupperna i planering och genomförande bidrar generellt till väl genomförda insatser med goda resultat.

- Arenor för erfarenhetsutbyte mellan projektägare/samverkansparter ökar möjligheter till samverkan mellan pågående insatser och bidrar till spridning av erfarenheter och lärdomar från tidigare projekt.
- Fysiska projektbesök bidrar till god dialog med projektägare och en ökad förståelse för lokala förutsättningar för genomförande av insats.
- Att inkludera vardagsnära stöd kopplat såsom till exempel barnpassning, stöd för resa till aktiviteter bidrar generellt till ökat antal deltagare.
- Genomförande av aktiviteter i anslutning till arenor där målgrupperna redan befinner sig såsom till exempel sfi, SO eller öppen förskola underlättar kontakter med målgrupperna och bidrar till ökat antal deltagare vid genomförande av aktiviteter.
- Samverkan med länsstyrelsens sakkunniga inom jämställdhet, mänskliga rättigheter och barnrätt. Samverkan bidrar till kontinuerlig utveckling av länsstyrelsens arbete och möjligheter att ge stöd till projektägande aktörer. Några länsstyrelser lyfter även möjligheten till samordning med länsstyrelsens uppdrag kopplat till brottsförebyggande föräldraskapsstöd som en framgångsfaktor.

2.6.2 Utmaningar och utvecklingsområden

I sina redovisningar lyfter länsstyrelserna bland annat följande utmaningar och utvecklingsområden kopplat till 37a§.

- Ett minskat mottagande innebär ett lågt antal individer i målgrupperna för 37a§ i respektive kommun. Många kommuner avvecklar ordinarie verksamhet för målgrupperna och inte heller har resurser tillgängliga för ansökan/genomförande av 37a§-insatser. Över tid riskerar detta att minska den geografiska spridningen av 37a§-insatser.
- Kommunerna signalerar stort behov av insatser för individer som genomgått etableringsprogram men fortsatt står utanför arbetsmarknaden.
- Digitalisering av samhället skapar utmaningar för särskilt utsatta grupper. Flera länsstyrelser redovisar ett ökat behov av insatser för stöd och kunskap kring digitala verktyg för målgruppen.
- Fortsatt svårt att nå män med insatser kopplat till föräldraskapsstöd
- Behov att utveckla och systematisera och tillgängliggöra den kunskap och de erfarenheter som framkommer i genomförda 37a§-insatser.
- Andelen insatser som inriktas mot målgruppen ensamkommande barn är fortsatt låg. Antalet ensamkommande barn har minskat men länsstyrelserna rapporterar fortsatt behov av insatser för denna grupp.

3 Samlad bedömning

Länsstyrelsen bedömer att statsbidragen §37 och §37a är mycket viktiga för utvecklingen och genomförande av integrationsarbete i länen. I sina redovisningar betonar flera länsstyrelser statsbidragens avgörande betydelse för kommunernas möjlighet och kapacitet att hantera en situation med kontinuerligt minskat mottagande. Statsbidragen förstärker även andra insatser inom kommunernas sociala hållbarhetsarbete såsom exempelvis det brottsförebyggande föräldraskapsstödet.

Ett minskat mottagande har inneburit delvis förändrade förutsättningar för kommunernas beredskap och kapacitet. Vilket även påverkat kommunernas behov och därmed även inriktningen på de ansökningar som inkommer till länsstyrelserna. Redovisningarna från 2023 indikerar att insatser som på olika sätt fokuserar på utmaningar kopplat till inträde på arbetsmarknaden blir allt viktigare för kommunerna.

Inom §37 har insatser kopplat till arbetsmarknad/sysselsättning varit dominerande under ett antal år, men under 2023 noterar Länsstyrelsen ett ökat antal insatser som omfattar direkta och individfokuserade aktiviteter för målgruppen. Länsstyrelsen bedömer att detta indikerar ett ökande behov av lokala arbetsmarknadsinsatser för målgruppen. Avslutade insatser med individfokus visar generellt på goda resultat och hög andel deltagande som kunnat göra stegförflyttning mot inträde på arbetsmarknaden.

En stor andel av länsstyrelserna lyfter utmaningar kopplat till nuvarande målgruppsdefinitioner som anses begränsa kommunernas möjligheter till arbete med integration. I flera fall föreslås en förordningsändring för att statsbidragen i större utsträckning skall kunna användas för att möta kommunernas behov av insatser för utrikesfödda individer som slutfört sin etablering men fortfarande inte är integrerade på arbetsmarknaden och/eller i samhället.

Flera länsstyrelser föreslår även en sammanslagning av statsbidragen, i några fall även statsbidrag TIA. Sammanslagning föreslås för att skapa större flexibilitet och möjlighet till ansökningar med bredare och mer flexibelt perspektiv på integration. I flera fall anges utmaningar kopplat till minskat mottagande som en anledning till behovet av sammanslagning, antalet individer inom respektive målgrupp anses vara för lågt för att genomföra insatser inriktade mot enbart asylsökande och nyanlända.

3.1 Utvecklingsområden inför 2024

Med utgångspunkt i en samlad analys av länsstyrelsernas redovisningar planerar Länsstyrelsen att prioritera följande utvecklingsområden under 2024:

- I takt med minskat mottagande förändras kommunernas behov. Länsstyrelsen avser att under 2024 anordna nationell utlysning inom 37§ för att stimulera samverkan, utveckling och/eller spridning av

insatser/metoder för bibehållen kapacitet och beredskap vid lågt mottagande av nyanlända och ensamkommande barn.

- Fortsatt fokus mot utveckling av mellankommunal/regional samverkan inom framförallt 37§ för bibehållen beredskap och kapacitet vid lågt mottagande. Ett minskat mottagande innebär enligt Länsstyrelsen att regional samverkan blir allt viktigare, insatser via 37§ har potential att fungera som en katalysator för utveckling av denna typ av samverkan.
- Länsstyrelserna avser att fortsätta arbetet med att säkerställa gedigen förankring och ägandeskap hos projektägande kommuner inom 37a§. Insatser som genomförs i väletablerad och fungerande samverkan med idéburen sektor eller andra kommuner bidrar generellt till goda resultat.
- Fortsatt samverkan med länsstyrelsernas sakkunniga inom jämställdhet, mänskliga rättigheter, barnrätt och funktionsrätt. Länsstyrelsen avser även att i största möjliga mån samverka med närliggande uppdrag som till exempel brottsförebyggande föräldraskapsstöd.
- Att genomföra fysiska projektbesök hos projektägarna.

4 Länsstyrelsens avslutande kommentarer

I sina redovisningar beskriver länsstyrelserna en förändring i kommunernas behov kopplat till statsbidragsfinansierade insatser via 37§ och 37a§. Med minskat mottagande tenderar kommunernas behov att förskjutas mot ett bredare perspektiv på integration som inte enbart fokuseras mot de initiala två-tre åren. Länsstyrelserna har enligt förordningar och lagar i uppdrag att arbeta med integration. Förordningen (2010:1122) om statlig ersättning för insatser för vissa utlänningar specificerar dock vilka målgrupper som är berättigade till stöd via statsbidragen 37§ och 37a§. Inom dessa målgrupper ryms i dagsläget inte de individer som varit en längre tid i Sverige, avklarat sin etablering men ännu inte kommit i sysselsättning.

Länsstyrelsen ser därför behov av fortsatt diskussion angående nuvarande förordningsstyrda regleringar inom statsbidragen kopplat till förordning 2010:1122.

Rapporten har författats av Ola Olsson, Länsstyrelsen i Jönköpings län. Ärendet har beslutats av Länsråd Daniel Gustafsson efter föredragning av nationell samordnare Michella Zayat.

Daniel Gustafsson

Länsråd, Länsstyrelsen i Västernorrland

Ärendet har beslutats digitalt och saknar därför underskrift

5 Bilagor

1. Rapport Länsstyrelsen Blekinge
2. Rapport Länsstyrelsen Dalarna
3. Rapport Länsstyrelsen Gotland
4. Rapport Länsstyrelsen Gävleborg
5. Rapport Länsstyrelsen Halland
6. Rapport Länsstyrelsen Jämtland
7. Rapport Länsstyrelsen Jönköping
8. Rapport Länsstyrelsen Kalmar
9. Rapport Länsstyrelsen Kronoberg
10. Rapport Länsstyrelsen Norrbotten
11. Rapport Länsstyrelsen Skåne
12. Rapport Länsstyrelsen Stockholm
13. Rapport Länsstyrelsen Södermanland
14. Rapport Länsstyrelsen Uppsala
15. Rapport Länsstyrelsen Värmland
16. Rapport Länsstyrelsen Västerbotten
17. Rapport Länsstyrelsen Västernorrland
18. Rapport Länsstyrelsen Västmanland
19. Rapport Länsstyrelsen Västra Götaland
20. Rapport Länsstyrelsen Örebro
21. Rapport Länsstyrelsen Östergötland