



Länsstyrelsen  
Västra Götaland

# Länsstyrelsens återrapportering av uppdrag 24 enligt regleringsbrev 2020

[Informationsverige.se](https://www.informationsverige.se)



## Uppdrag 24 - verksamhetsår 2020

Länsstyrelsen i Västra Götalands län ska lämna en redovisning om webbplatsen Informationsverige.se. Redovisningen ska innehålla en bedömning av hur webbplatsen fungerar som informationskanal för nyanlända och asylsökande kvinnor och mäns etablering, samt en bedömning av hur webbplatsen fungerar som verktyg för aktörer som bedriver verksamhet för bland annat nyanlända eller asylsökande. Uppdraget ska redovisas till regeringen (Arbetsmarknadsdepartementet) senast den 1 mars 2021.

### Sammanfattning

Informationsverige.se (webbplatsen) är en källa till uppdaterad och tillförlitlig information om svenska samhället på tio språk. Webbplatsen är primärt riktad till asylsökande, nyanlända och ensamkommande barn (målgruppen). Den är också ett verktyg för aktörer som i sin verksamhet möter nämnda målgrupper (aktörer). På webbplatsen tillhandahålls målgruppsspecifik information om bland annat asyl och etablering. Webbplatsen tillgängliggör även digitala verktyg för att lära sig svenska samt material för samhällsorientering.

- **Webbplatsen som informationskanal**
  - Under 2020 hade webbplatsen totalt nästan 2,9 miljoner sidvisningar.
  - Myndigheter, kommuner och aktörer inom civilsamhället använder webbplatsen som informationskanal i möten med målgruppen.
  - Statistik och övrig återkoppling indikerar att webbplatsen fungerar väl som informationskanal till målgruppen, men att den kan fungera ännu bättre.
  - Statistik och undersökning visar att kännedomen om webbplatsen inom målgruppen har ökat med 6 procentenheter sedan föregående år.
- **Webbplatsen som verktyg**
  - De mest använda sidorna på webbplatsen är kopplade till samhällsorientering, vilka utgör cirka 47% av webbplatsens totala antal sidvisningar.
  - Språkinlärningspaketet Lära svenska är fortsatt välanvänt. Dessa sidor utgör cirka 8% av webbplatsens totala antal sidvisningar.
  - Kommuner och aktörer inom civilsamhället använder webbplatsen som verktyg och resurs vid verksamhet för målgruppen, till exempel inom språkstödande insatser och föräldraskapsstöd.
  - Utförare av samhällsorienteringen använder materialet Om Sverige och annat material på webbplatsen.

# Innehåll

---

<b>Uppdrag 24 - verksamhetsår 2020</b> .....	<b>1</b>
<b>Sammanfattning</b> .....	<b>1</b>
<b>Innehåll</b> .....	<b>2</b>
<b>1. Allmänt om årets arbete</b> .....	<b>3</b>
1.1. Organisation.....	3
1.2. Finansiering .....	3
1.3. Utmaningar.....	3
1.3.1. En växande webbplats kräver mer förvaltning .....	3
1.3.2. Ökad kostnad för teknisk förvaltning.....	4
1.3.3. Coronapandemins påverkan på webbplatsen .....	4
<b>2. Resultat</b> .....	<b>5</b>
2.1. Statistik.....	5
2.2. Webbplatsen som verktyg och informationskanal för målgruppen	6
2.2.1. Information kopplad till coronapandemin.....	7
2.2.2. Aktiviteter i Sverige – förbättringar för målgruppen .....	7
2.2.3. Lära svenska – det digitala språkinlärningspaketet .....	7
2.2.4. Tillgänglighet.....	8
2.3. Webbplatsen som verktyg för aktörer .....	8
2.3.1. Ökat stöd till aktörer .....	8
2.3.2. Samhällsorientering och boken ”Om Sverige” .....	8
2.3.3. Aktiviteter i Sverige – förbättringar för aktörer .....	8
2.3.4. Aktörernas användning av webbplatsen i övrigt.....	9
<b>3. Samlad bedömning av arbetet 2020</b> .....	<b>10</b>
3.1. Identifierade behov .....	10
<b>4. Utmaningar framöver</b> .....	<b>11</b>
<b>5. Avslutande kommentarer</b> .....	<b>12</b>

# 1. Allmänt om årets arbete

---

Det ordinarie förvaltningsarbetet med webbplatsen består av flera delar. Arbetet innebär bland annat att kontinuerligt:

- Kvalitetssäkra och uppdatera innehållet på samtliga språk
- Administrera översättningar
- Kommunicera och sprida information om webbplatsen
- Samverka med myndigheter och organisationer
- Ha kontakt med användare av webbplatsen för support och utveckling

Utöver det ordinarie förvaltningsarbetet vill vi under 2020 lyfta följande insatser:

- **Information kopplad till coronapandemin:** Webbplatsen har fungerat som informationskanal till målgruppen under den pågående pandemin.
- **Aktiviteter i Sverige:** Vi har utvecklat en ny version av webbplatsens aktivitetskalender för att öka användarvänligheten och tillgängligheten. Kalendern har även fått bättre tekniska förutsättningar för att kunna uppdateras vid behov.
- **Utbildningar till aktörer:** Vi har genomfört ett flertal utbildningar om webbplatsen riktade till tjänstepersoner och personer inom civilsamhället.
- **Stöd till aktörer:** Vi har utökat och förbättrat innehållet på sidorna som riktar sig till aktörer som möter målgruppen.
- **Riktade kommunikationsinsatser:** För att öka kännedomen om webbplatsen har särskilda insatser genomförts med fokus både på målgrupper och aktörer. Inom ramen för kommunikationsinsatserna genomfördes även en undersökning bland webbplatsens målgrupper (se avsnitt 2.2).

## 1.1. Organisation

Arbetsförmedlingen och Migrationsverket är länsstyrelsernas närmaste samarbetsparter. Under 2020 har arbetet med webbplatsen organiserats via en styrgrupp och en arbetsgrupp med representanter från respektive myndighet. Styrgruppen har beslutat och följt upp den årliga verksamhetsplanen för förvaltning och utveckling. Arbetsgruppen har tagit fram förbättringsförslag och samarbetat kring att sprida information om webbplatsen. Länsstyrelsen i Västra Götalands län har utfört det praktiska förvaltningsarbetet.

## 1.2. Finansiering

Länsstyrelserna, Migrationsverket och Arbetsförmedlingen har gemensamt finansierat webbplatsens förvaltning under 2020.

## 1.3. Utmaningar

### 1.3.1. *En växande webbplats kräver mer förvaltning*

I takt med att webbplatsen växer till följd av nya uppdrag ökar behovet av förvaltning. Webbplatsens budget har under 2020 varit ansträngd. Det har till

exempel lett till att Länsstyrelsen inte har haft möjlighet att samverka med andra myndigheter och kvalitetssäkra innehållet i den utsträckning som vi önskat.

Under året har vi gjort ett fåtal utvecklingsinsatser utifrån föregående års identifierade behov (se avsnitt 2). Vi har även identifierat ett antal utvecklingsbehov vilka inte rymts inom den ordinarie förvaltningen (se avsnitt 3.1).

### **1.3.2. Ökad kostnad för teknisk förvaltning**

Kostnaderna för teknisk förvaltning har ökat under 2020. Detta kan delvis förklaras av att många tredjepartsleverantörer har förändrat sina produkter och vi har behövt göra anpassningar därefter. Webbplatsen har även blivit utsatt för en belastningsattack under april-oktober, vilket medfört extra kostnader.

### **1.3.3. Coronapandemins påverkan på webbplatsen**

Webbplatsen har förmedlat information kopplad till coronapandemin till målgruppen, vilket medfört omprioriteringar av det övriga förvaltningsarbetet. På grund av coronarestriktionerna har Länsstyrelsen inte kunnat genomföra referens- och fokusgruppträffar, konferenser och liknande som planerat.

## 2. Resultat

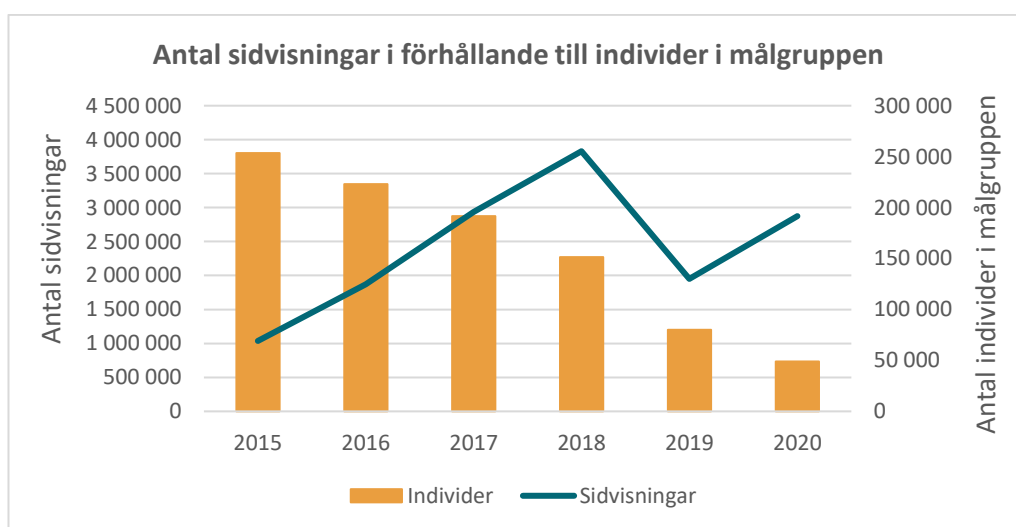
För att bedöma om, och hur, webbplatsen används som informationskanal och verktyg tar Länsstyrelsen fram statistik och skickar enkäter till länsstyrelserna, Arbetsförmedlingen och Migrationsverket. Vi använder även resultaten från länsstyrelsernas uppföljning av samhällsorienteringen samt en genomförd undersökning riktad till målgruppen. I övrigt tar vi tillvara inkomna synpunkter och återkoppling via webbplatsens e-post och Facebook-kanal, länsstyrelsernas aktörträffar och verksamhetsbesök, konferenser med mera.

### 2.1. Statistik

Statistik bidrar, tillsammans med enkäter och övrig kunskapsinhämtning, till bättre förståelse för hur webbplatsen fungerar som informationskanal för målgruppen. Statistiken som refereras till i det här avsnittet är hämtad från Google Analytics, 2021-01-20, och avser år 2020.

Totalt antal sidvisningar på Informationsverige.se under 2020 var nästan 2,9 miljoner. Detta är en ökning med 47% sedan 2019, trots att antalet individer i målgruppen minskat (se figur 1). Perioden 15 september till 7 oktober (23 dagar) fattas statistik på grund av ett tekniskt fel. Vi har estimerat antalet sidvisningar under denna period. November 2020 var webbplatsens mest välbesökta månad genom tiderna, med totalt 523 115 sidvisningar.

Den kraftiga ökningen av antalet sidvisningar har flera olika orsaker. Mycket av undervisningen inom samhällsorienteringen har skett på distans, och anordnarna har då i större utsträckning använt sig av material från webbplatsen. Webbplatsens informationssidor kopplade till coronapandemin har varit välbesökta, vilket kan ha medfört att besökare även tittat på andra sidor på webbplatsen. Vi har arbetat med flera olika kommunikationsinsatser under året, vilket resulterat i en ökad kännedom om webbplatsen bland målgruppen och aktörer. Detta bekräftas av den undersökning vi genomfört under året (se avsnitt 2.2).

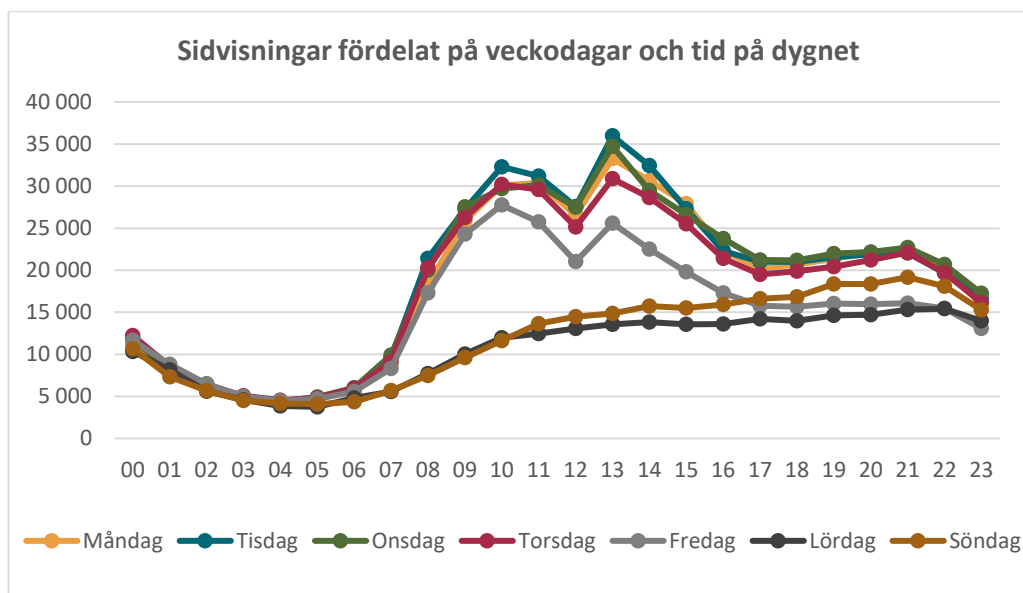


Figur 1 – Antal sidvisningar i förhållande till individer i målgruppen

Webbplatsens mest visade språk var svenska (45%), följt av arabiska (12%), persiska (10%), spanska och engelska (9%) och ryska (4%). Dari, franska, somaliska och tigrinja stod för 2% av sidvisningarna vardera. Den höga andelen sidvisningar på svenska kan förklaras av att webbplatsen ofta används i syfte att lära sig svenska, till exempel på språkcaféer och studiecirkel.<sup>1</sup> En annan förklaring är att webbplatsen delvis riktar sig till och används av aktörer som möter målgruppen, och att dessa ofta använder webbplatsen på svenska.

De mest använda sidorna på Informationsverige.se är kopplade till samhällsorientering (47%) och språkinlärningspaketet Lära svenska (8%).

Merparten av sidvisningarna sker på vardagar under kontorstid. Förklaringen till detta är att undervisningen inom samhällsorienteringen oftast sker under dagtid. Webbplatsen är dock välbesökt även på kvällar och helger (se figur 2) vilket indikerar att målgruppen använder webbplatsen på egen hand i stor utsträckning.



Figur 2 – Sidvisningar fördelat på veckodagar och tid på dygnet. Figuren visar ett genomsnitt över tidpunkterna för sidvisningar under 2020.

## 2.2. Webbplatsen som verktyg och informationskanal för målgruppen

Under året har vi genomfört en undersökning med målgruppen. Av 327 tillfrågade personer svarade 17% att de känner till webbplatsen. Det är en ökning med 6 procentenheter jämfört med samma undersökning år 2019. En övervägande majoritet av dessa 17% tycker att webbplatsen är ett bra hjälpmedel för att få information om svenska samhället. Resultatet indikerar att webbplatsen är väl anpassad för målgruppen. Resultatet visar samtidigt vikten av utökade insatser för att kännedomen om webbplatsen ska bli större inom målgruppen.<sup>2</sup>

<sup>1</sup> Länsstyrelserna, Uppdrag 24 – länsvisa redovisningar, 2020

<sup>2</sup> Kapi AB, Informationsverige informationskampanj, 2020

Vanligtvis genomför vi årligen referens- och fokusgruppsträffar med målgrupper och aktörer. Till följd av coronapandemin har dessa träffar inte kunnat genomföras under 2020.

### **2.2.1. Information kopplad till coronapandemin**

Under 2020 har vi tagit fram nya sidor med information och länkar kopplade till coronapandemin. Vi har även publicerat filmer om ämnet som Länsstyrelsen i Skåne har tagit fram på uppdrag av Myndigheten för samhällsskydd och beredskap och Folkhälsomyndigheten.

Under 2020 hade sidorna kopplade till coronapandemin drygt 87 000 sidvisningar. Det utgör 3% av webbplatsens totala antal sidvisningar.<sup>3</sup>

Av enkätsvaren framgår att flera olika aktörer, som till exempel anordnare av samhällsorientering för nyanlända samt aktörer inom civilsamhället, använt sig av webbplatsens information kopplad till coronapandemin. Inom samhällsorienteringen har man till exempel tittat på filmer med information kopplad till coronapandemin tillsammans med deltagarna. Vi gör därmed bedömningen att informationen har nått fler personer än vad statistiken över sidvisningar visar. Enligt enkätsvaren har informationen varit både efterfrågad och uppskattad.<sup>4</sup>

### **2.2.2. Aktiviteter i Sverige – förbättringar för målgruppen**

På webbplatsen finns en kalender med aktiviteter som riktar sig till målgruppen. Under året har vi utvecklat en ny version av kalendern. Den nyutvecklade kalendern har fått namnet Aktiviteter i Sverige.

Vi har förbättrat användarvänligheten, tillgängligheten samt gett kalendern bättre tekniska förutsättningar för att kunna uppdateras vid behov. Vi har också förbättrat besökarnas möjligheter att filtrera ut relevanta aktiviteter. Även funktionerna för aktörer har förbättrats (se avsnitt 2.3.3).

Kalendern har haft drygt 25 000 sidvisningar sedan den publicerades för besökare den 26:e augusti.<sup>5</sup>

### **2.2.3. Lära svenska – det digitala språkinlärningspaketet**

Syftet med Länsstyrelsernas digitala språkinlärningspaket ”Lära svenska” är att tidigarelägga möjligheten att lära sig svenska för målgruppen. Under 2020 hade sidorna kopplade till ”Lära svenska” cirka 225 000 sidvisningar. Det utgör cirka 8% av webbplatsens totala antal sidvisningar, och gör verktyget till webbplatsens näst mest besökta del.<sup>6</sup>

Enkätsvaren visar att webbplatsen och dess verktyg används inom såväl SFI-undervisning som vid språkstödande insatser inom det civila samhället.<sup>7</sup>

---

<sup>3</sup> Google Analytics, 2021-01-20, avseende år 2020

<sup>4</sup> Länsstyrelsen, Uppföljning av Samhällsorientering, 2020; Länsstyrelserna, Uppdrag 24 – länsvisa redovisningar, 2020

<sup>5</sup> Google Analytics, 2021-01-20, avseende år 2020

<sup>6</sup> Google Analytics, 2021-01-20, avseende år 2020

<sup>7</sup> Länsstyrelserna, Uppdrag 24 – länsvisa redovisningar, 2020



#### **2.2.4. Tillgänglighet**

För att möta kraven gällande lagen för digital offentlig service har vi under 2020 gjort tekniska och strukturmässiga anpassningar för bättre tillgänglighet på webbplatsen. Det innebär bland annat att färgerna och kontrasterna blivit tydligare och att vissa funktioner har förbättrats. Vi har också möjliggjort för verksamheter att informera om den fysiska tillgängligheten i deras lokaler när de publicerar aktiviteter i kalendern Aktiviteter i Sverige.

### **2.3. Webbplatsen som verktyg för aktörer**

#### **2.3.1. Ökat stöd till aktörer**

I återrapporteringen för 2019 påtalade vi ett behov hos kommuner och aktörer av ökade informations- och utbildningsinsatser samt stödmaterial om hur webbplatsen kan användas som verktyg.<sup>8</sup>

För att möta detta har vi genomfört ett flertal utbildningar om webbplatsen riktade till tjänstepersoner på länsstyrelserna, Migrationsverket, Arbetsförmedlingen och kommuner, samt till aktörer inom det civila samhället. Nästan 400 personer har gått utbildningen under året. Av enkätsvaren framgår att utbildningen varit uppskattad.<sup>9</sup> Vi har även utökat och förbättrat innehållet på de sidor som riktar sig till aktörer som möter målgruppen. Föränderliga målgrupper och personalomsättningar ställer dock krav på kontinuerliga kommunikations- och utbildningsinsatser.

#### **2.3.2. Samhällsorientering och boken "Om Sverige"**

De mest använda sidorna på webbplatsen är kopplade till samhällsorientering och boken "Om Sverige", med nästan 1,4 miljoner sidvisningar under 2020. Det utgör cirka 47% av webbplatsens totala antal sidvisningar. Detta är en markant ökning jämfört med 2019, då motsvarande siffra var 27%.<sup>10</sup>

Av länsstyrelsernas uppföljning av samhällsorienteringen framgår att 85% av de kommuner som svarat på enkäten använder materialet "Om Sverige" inom samhällsorienteringen. En majoritet använder även annat innehåll på webbplatsen inom samhällsorienteringen, till exempel filmer, kalendern Aktiviteter i Sverige och Lära Svenska. Webbplatsen används även som stöd till SO-kommunikatörer.<sup>11</sup>

Under coronapandemin har mycket av undervisningen inom samhällsorienteringen skett på distans. I enkätsvaren framkommer att vissa kommuner använt materialet i större utsträckning än tidigare på grund av detta.<sup>12</sup> Det kan förklara den tydliga uppgången i statistiken över antal sidvisningar.

#### **2.3.3. Aktiviteter i Sverige – förbättringar för aktörer**

Den nyutvecklade aktivitetshanteraren i kalendern Aktiviteter i Sverige låter verksamheter som anordnar aktiviteter för målgruppen administrera dessa själva.

---

<sup>8</sup> Länsstyrelsens återrapportering av uppdrag 47 enligt regleringsbrev 2019

<sup>9</sup> Länsstyrelserna, Uppdrag 24 – länsvisa redovisningar, 2020

<sup>10</sup> Google Analytics, 2021-01-20, avseende år 2020

<sup>11</sup> Länsstyrelsen, Uppföljning av Samhällsorientering, 2020

<sup>12</sup> Länsstyrelsen, Uppföljning av Samhällsorientering, 2020

Uppdateringen har varit efterfrågad och uppskattad.<sup>13</sup> Cirka 90 verksamheter från olika delar av landet har ansökt och beviljats användare till Aktiviteter i Sverige.

Av enkätsvaren framgår att anordnare av samhällsorientering för nyanlända samt arrangörer av tidiga insatser för asylsökande använt sig av Aktiviteter i Sverige.<sup>14</sup>

#### **2.3.4. Aktörernas användning av webbplatsen i övrigt**

Aktörer använder webbplatsen som verktyg inom fler områden än ovan nämnda, vilket framgår av enkätsvaren.<sup>15</sup>

- Civila samhällets organisationer känner till och använder webbplatsen i olika hög grad. Många tipsar och hänvisar till webbplatsen och använder den som informationskälla vid frågor om asylprocessen och svenska samhället i stort. Flera använder den som stöd vid undervisning och studiecirklar om till exempel samhällskunskap, svenskundervisning och föräldraskapsstöd.
- Webbplatsen används av bland andra SFI-lärare, personal på HVB-hem, gode män, fältarbetare inom socialtjänsten, flyktinghandläggare och handläggare på arbetsmarknadsenheterna i kommunerna i möten med målgruppen.

Länsstyrelserna sprider kontinuerligt information om webbplatsen till kommuner, myndigheter, civila samhället och andra aktörer inom respektive län.

Arbetsförmedlingen sprider information om webbplatsen via arbetsförmedlarna, på sitt intranät och via sin hemsida.<sup>16</sup>

Migrationsverket informerar målgruppen om webbplatsen. Detta sker bland annat vid initial information såsom introduktions- och samhällsinformation, vid bosättningsamtal efter uppehållstillstånd samt vid frågor om svenskundervisning och tidiga insatser. Migrationsverket sprider även information om webbplatsen via sin hemsida, på mottagningsenheter och på servicecenter.<sup>17</sup>

---

<sup>13</sup> Länsstyrelserna, Uppdrag 24 – länsvisa redovisningar, 2020

<sup>14</sup> Länsstyrelsen, Uppföljning av Samhällsorientering, 2020; Länsstyrelserna, Uppdrag 24 – länsvisa redovisningar, 2020

<sup>15</sup> Länsstyrelserna, Uppdrag 24 – länsvisa redovisningar, 2020

<sup>16</sup> Arbetsförmedlingen, Frågor för redovisning av regleringsbrevsuppdrag 24, 2020

<sup>17</sup> Migrationsverket, Frågor för redovisning av regleringsbrevsuppdrag 24, 2020

## 3. Samlad bedömning av arbetet 2020

---

Länsstyrelsens bedömning utifrån enkäter, statistik och annan återkoppling är att webbplatsen fyller en viktig funktion och fungerar väl som informationskanal till målgruppen och berörda aktörer. Likaså bedöms kommuner och aktörer i olika grad använda webbplatsen som både informationskanal och verktyg inom en variation av verksamheter.

### 3.1. Identifierade behov

Utifrån enkäter, statistik och annan återkoppling har vi identifierat efterfrågan på:

- att få innehållet på webbplatsen uppläst på samtliga tio språk. Idag saknas tekniskt stöd för uppläsning på flera av webbplatsens språk.
- mer visuellt material på webbplatsen i form av bilder och filmer.
- fler pedagogiska utbildningsmaterial på webbplatsen.

Det finns behov av:

- fortsatta utbildningar till aktörer.
- större insatser och samverkan kring kommunikation för att i högre utsträckning nå ut och förankra webbplatsen bland både målgrupper, kommuner och aktörer.
- att bredda informationen riktad till kvotflyktingar.
- att bredda informationen kring återvändande.
- att lägga till kurmanji/kurdiska på webbplatsen för att möta språksammansättningen i målgruppen.
- att i kommande regleringsbrev förtydliga uppdraget till länsstyrelserna, samt att Länsstyrelsen Västra Götaland ska samordna länsstyrelsernas redovisning om uppdraget med webbplatsen Informationsverige.se. Detta ökar enhetligheten med övriga regleringsbrevsuppdrag inom Integrationsområdet.

## 4. Utmaningar framöver

---

Från och med 2021 får webbplatsen permanent finansiering för förvaltning och utveckling.<sup>18</sup> Samtidigt kommer webbplatsens kostnader för förvaltning att öka, på grund av nedanstående delar.

- **Nytt material för samhällsorientering:** Materialet kommer att kräva en annan typ av förvaltning än övrigt material på webbplatsen. Vi kommer behöva konsultera experter inom flera olika områden och med olika kompetens när materialet ska justeras, uppdateras och kvalitetssäkras.
- **Förvaltning av Hej svenska:** Verktuget Hej svenska utgör basen för språkinlärningspaketet Lära svenska. Malmö Stad, som utvecklat och äger Hej svenska, kommer att sluta förvalta verktuget under 2021. För att fortsatt kunna erbjuda verktuget Hej svenska till webbplatsens besökare behöver Länsstyrelserna ta över förvaltningen. Vi kommer att behöva konsultera experter inom olika områden för att kunna förvalta verktuget.
- **Ändrade språk i målgruppen:** Språksammansättningen i målgruppen är ständigt föränderlig. Under 2021 är det fortsatt aktuellt att lägga till kurmanji på webbplatsen. Engångskostnaden för att lägga till ett språk är cirka 1 miljon kronor. Därefter tillkommer en kostnad för årlig förvaltning på cirka 100.000 kr per språk. För detta saknas finansiering.
- **Ökade kostnader för översättning:** I och med nya avtal med översättningsbyråer ställer vi högre krav på korrekturläsning än tidigare, mot bakgrund av att kvalitén i översättningarna ibland brustit. Kostnaderna för översättning kommer därmed att öka.

Under 2020 har Länsstyrelsen undersökt olika möjligheter att sänka förvaltningskostnaderna för webbplatsen, främst genom att minska webbplatsens innehåll eller antalet språk på webbplatsen. Ingen av dessa åtgärder ger tillräckligt stor effekt utan att drastiskt påverka webbplatsens användarbarhet.

Nya förutsättningar och tillkommande kostnader för en webbplats som ständigt växer och utvecklas, gör att budgeten förblir ansträngd trots det permanenta anslaget från och med 2021.

Vi kommer att utvärdera möjligheterna att anpassa verksamheten till budgeten under 2021.

---

<sup>18</sup> Budgetpropositionen för 2021, Prop. 2020/21:1

## 5. Avslutande kommentarer

---

Under 2020 har antalet sidvisningar på Informationsverige.se ökat markant, trots att antalet individer i målgruppen har minskat. Även kännedomen om webbplatsen inom målgruppen har ökat. Ökad distansundervisning inom samhällsorienteringen, information om coronapandemin på flera språk samt olika kommunikationsinsatser har bidragit till den ökade användningen av webbplatsen.

Liksom tidigare år har Informationsverige.se och boken ”Om Sverige” varit ett väl använt verktyg inom ramen för samhällsorientering för nyanlända under 2020. Sannolikt kommer användningen av webbplatsen att öka ännu mer genom det nya materialet för samhällsorientering.

Informationsverige.se har under 2020 fungerat som en informationskanal om coronapandemin till webbplatsens målgrupper. Denna information har varit både efterfrågad och uppskattad, och visar på vikten av en upparbetad informationskanal till webbplatsens målgrupper.

Utvecklingen av kalendern Aktiviteter i Sverige har lett till att webbplatsen spelar en större roll för aktörer inom till exempel inom språkstödjande verksamheter och länsstyrelsernas uppdrag kring tidiga insatser för asylsökande, TIA.

De utbildningar som vi under året riktat till tjänstepersoner och aktörer som möter målgruppen har varit välbesökta och uppskattade. Det är viktigt att vi fortsätter med dessa stödjande insatser för att förankra Informationsverige.se bland såväl aktörer som webbplatsens målgrupper.

Det är viktigt med en fortsatt och ökad samverkan med andra myndigheter. Detta krävs både för att kvalitetssäkra informationen på Informationsverige.se och för att kunna skapa en röd tråd i den samhällsinformation som når målgruppen, från ankomst till Sverige till dess att individen är etablerad i det svenska samhället. Vi behöver därför skapa större utrymme för samverkan under kommande år.

---

Beslutet har fattats av landshövding Anders Danielsson 2021-02-25, med handläggaren Marie Hanås som föredragande. I den slutliga handläggningen har också enhetschefen Pia Falck medverkat. Denna handling har godkänts digitalt och saknar därför namnunderskrift.

Anders Danielsson  
Landshövding

Marie Hanås  
Handläggare



Länsstyrelsen  
Västra Götaland